



Le bien-vieillir à domicile des seniors et des personnes âgées fragiles au sein de la Grande Région

Référencement de bonnes pratiques

Projet Senior Activ' - Axe 3 - 2021

Sommaire

Editorial	Page 4
Introduction du guide	Page 6
Thématiques des bonnes pratiques	Page 8
Cartographie des bonnes pratiques	Page 10
Fiches Autonomie services et soins	Page 12
Fiches Lien social et solidarité	Page 24
Fiches Culture et loisirs	Page 36
Fiches Transports et mobilité	Page 42
Fiches Habitat	Page 50
Fiches Information et communication	Page 64
Fiches Participation citoyenne et emploi	Page 70
Conclusion	Page 79



PARTENAIRES FINANCIERS



PARTENAIRES MÉTHODOLOGIQUES



Éditorial

Le territoire de la Grande Région est traversé par une profonde (r)évolution démographique.

Actuellement, près d’une personne sur cinq en Grande Région est âgée de 65 ans et plus. Les projections démographiques prévoient une augmentation de près de 40 % de la population de plus de 65 ans d’ici 2050, soit plus de 900 000 personnes. Par ailleurs, plus d’un aidant sur deux est aujourd’hui retraité, et leur part est croissante au sein de la société.

Face à ces constats, 21 acteurs publics et privés se sont saisis de l’enjeu et ont initié le projet Senior Activ’ autour d’un programme d’actions en faveur du bien-vieillir à domicile des seniors et des personnes âgées fragiles au sein de la Grande Région. L’avancée en âge doit être considérée comme un investissement, non comme un coût.

Le lancement officiel du projet le 27 juin 2019 en présence des autorités politiques, des professionnels et des usagers ont notamment marqué la volonté de valoriser les « bonnes pratiques » issues des territoires.

Ce livret vous présente les résultats de ce travail : le référencement de bonnes pratiques en matière de prévention portant sur les principaux besoins des personnes âgées : habitat, autonomie, information et communication, lien social, mobilité, participation citoyenne et loisirs et culture.

Devant un foisonnement de bonnes pratiques identifiées, nous en avons ciblé 15, qui respectent une équité thématique et territoriale. Elles sont présentées en détail et assorties de conditions de transférabilité sur les autres territoires de la Grande Région.

Les autres bonnes pratiques, tout aussi pertinentes, ne méritaient pas de rester dans l’ombre. Nous avons ainsi fait le choix de les présenter en fin d’ouvrage, de manière plus succincte, car elles nous ont tout autant inspirés. Loin d’être un ouvrage exhaustif en la matière, il donne un aperçu fiable de l’existant à ce jour en Grande Région.

Nous vous souhaitons une bonne lecture.

Les partenaires Senior Activ’



Introduction du guide

Pourquoi ce guide ?

L'objectif de ce guide est de vous présenter les bonnes pratiques issues d'un travail collaboratif entre les partenaires. Devant un foisonnement de bonnes pratiques identifiées, quinze ont été ciblées, tout en respectant une équité thématique et territoriale. Elles sont présentées en détail et assorties de conditions de transférabilité sur les autres territoires de la Grande Région.

Les autres bonnes pratiques, tout aussi pertinentes, ne méritent pas de rester dans l'ombre. Nous avons ainsi fait le choix de les présenter à la fin de chaque partie thématique, de manière plus succincte, car elles nous ont tout autant inspirés. Loin d'être un ouvrage exhaustif en la matière, il donne un aperçu fiable de l'existant à ce jour en Grande Région.

Comment l'utiliser ?

Les cartes des pages suivantes vous permettent une navigation par pays et par thématiques. Les thématiques utilisées dans le guide proviennent des travaux réalisés par l'OMS sur le vieillissement actif, repris au sein du réseau des «Villes Amies des Aînés».

Pour chacune des quinze bonnes pratiques présentées en détail, le présent guide contient :

- des éléments descriptifs : son fonctionnement, son public cible, les bénéfices qu'elle apporte
- et des éléments issus du retour d'expérience des porteurs de l'action : la façon dont ils ont procédé pour mettre en œuvre cette bonne pratique, les obstacles qu'ils ont rencontrés et comment ils les ont surmontés, les moyens qu'ils ont mobilisés etc.

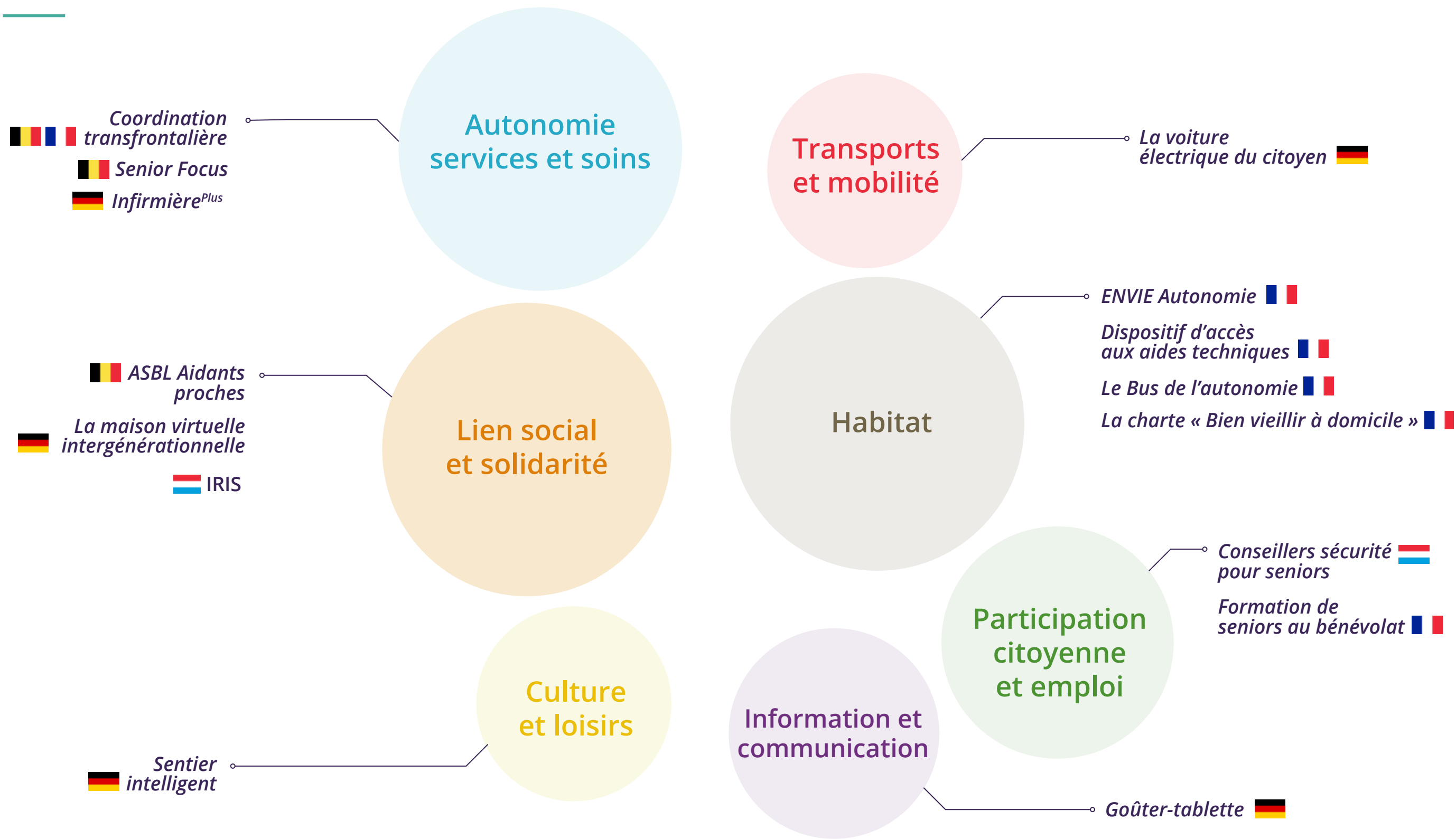
La rubrique « pour en savoir plus » vous oriente vers des ressources en ligne. Si vous souhaitez contacter directement les porteurs de ces initiatives, n'hésitez pas à solliciter l'équipe du Département de la Moselle (senioractiv@moselle.fr), qui a coordonné ce travail et facilitera la mise en relation.

Remerciements

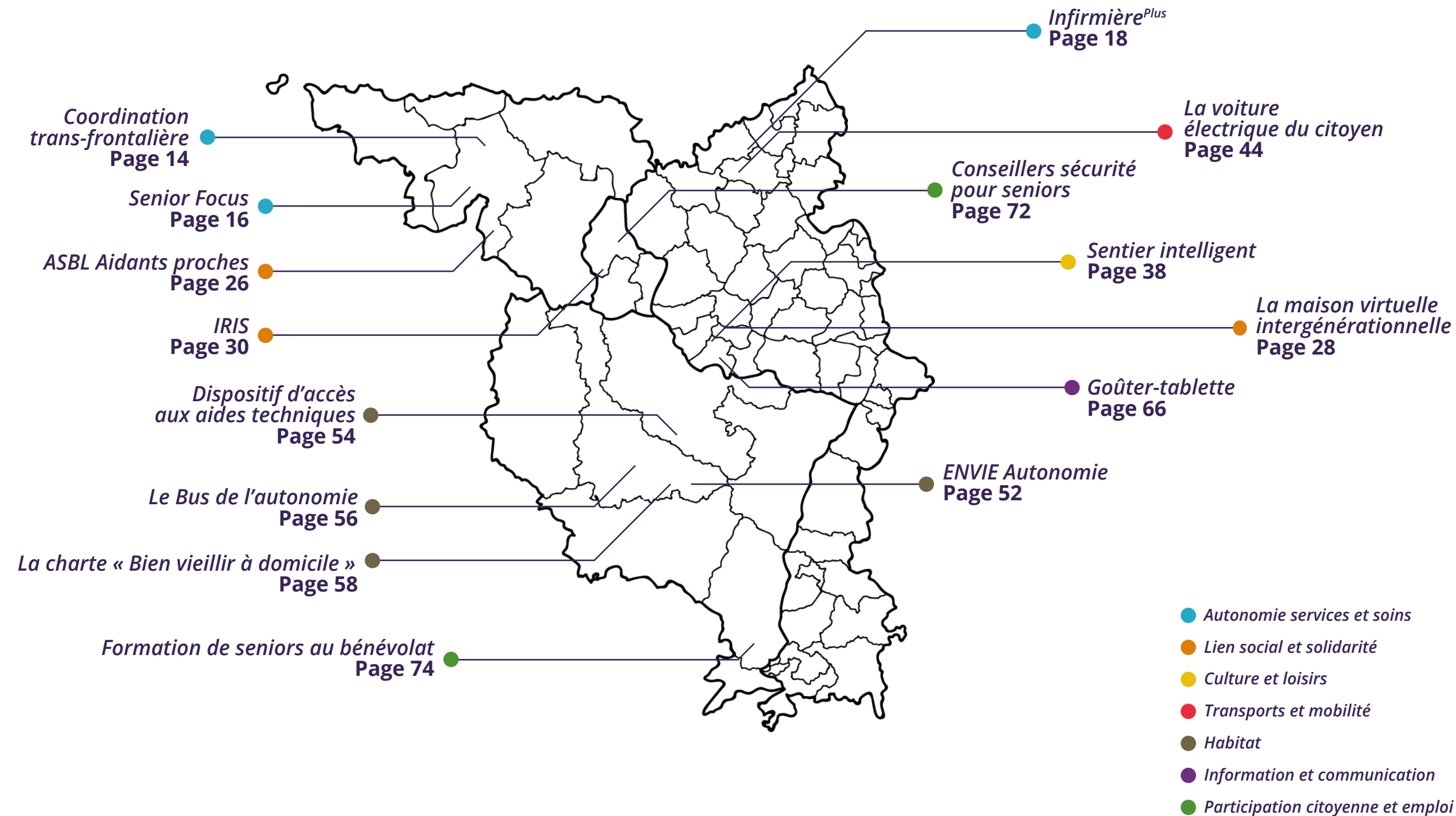
Nous remercions l'ensemble des partenaires du projet Senior Activ' qui se sont impliqués dans le repérage puis la qualification des bonnes pratiques. C'est le croisement de leurs regards qui fait la richesse de ce travail.

Les porteurs des initiatives remarquables ont généreusement partagé leur expérience. Merci pour leur effort de prise de recul, en vue de lister les conditions pour permettre le transfert de leurs bonnes pratiques sur d'autres territoires.

Thématiques des bonnes pratiques approfondies



Cartographie des bonnes pratiques



Accompagner les seniors dans leurs parcours de vie, prévenir et accompagner la perte d'autonomie à travers des actions de santé et les services à domicile, mais aussi valoriser et reconnaître le rôle des aidants et des professionnels.

Autonomie services et soins

01. COSERDO - COORDINATION TRANSFRONTALIÈRE

SON FONCTIONNEMENT

Chaque année, de nombreux patients français se font hospitaliser en Belgique mais ont des difficultés à organiser les aides et services nécessaires lors de leur retour à domicile en France. Avec ce constat, quatre acteurs transfrontaliers dans le domaine de la santé se sont associés pour développer une plate-forme commune de coordination des soins et des services à domicile pour les territoires du Nord du département des Ardennes (France) et du Sud de la Province de

Namur (Belgique). Lors de son hospitalisation, le patient est mis en contact avec la plateforme, qui met tout en œuvre pour faciliter les démarches nécessaires à son retour à la maison : prise de contacts avec les différents prestataires nécessaires, aide au montage des dossiers administratifs (ex : aides financières...). Après son retour à domicile, un rendez-vous de suivi est organisé pour vérifier la bonne mise en place des différentes actions.

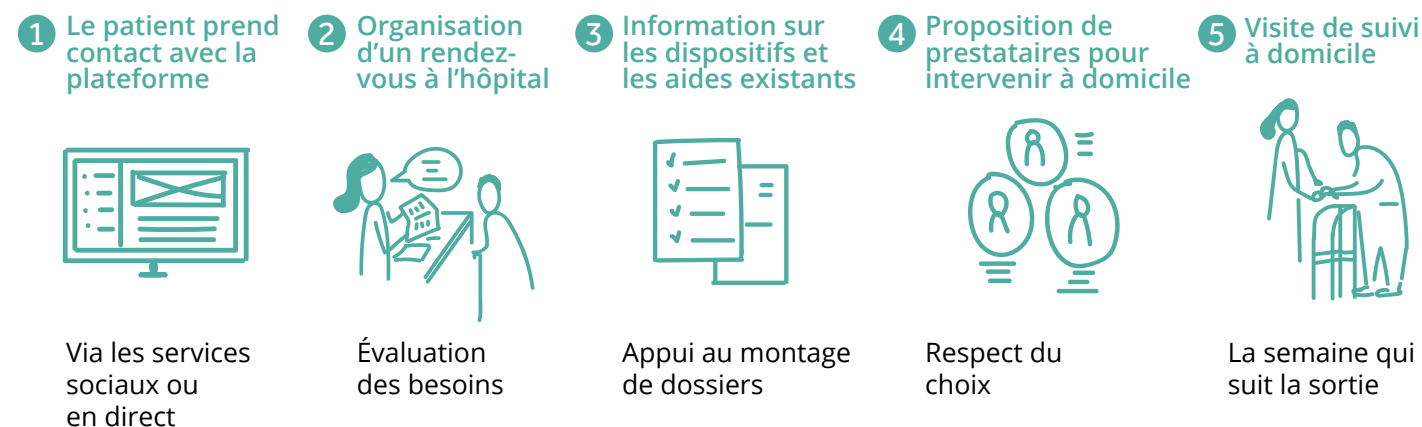
LE PUBLIC CIBLE



Tout public hospitalisé

« Nous avons été accompagnés dans toutes les étapes de la sortie d'hospitalisation de mon père. Grâce aux équipes nous avons pu facilement organiser les soins lors de son retour à domicile »

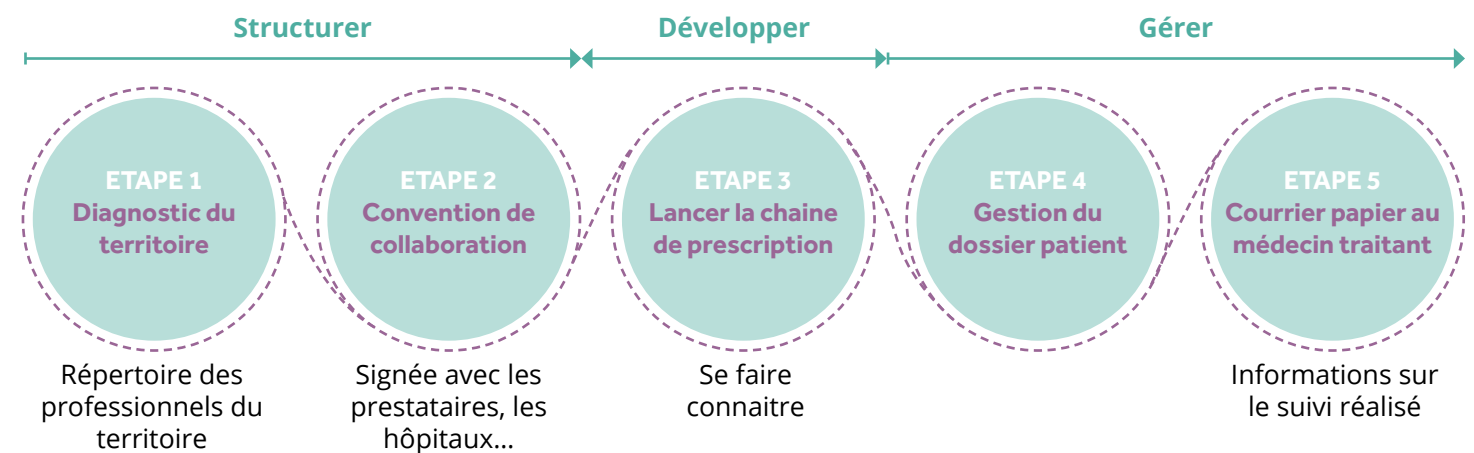
LE PARCOURS D'USAGE



LES BÉNÉFICES APPORTÉS

- Accompagne et rassure le patient et son entourage à toutes les étapes
- Apporte rapidement des solutions concrètes et optimise l'intervention des prestataires
- Soulage les services hospitaliers dans l'organisation des sorties

PROCESSUS DE MISE EN OEUVRE



OBSTACLES SURMONTÉS

Obstacle	Comment il a été surmonté
Adapter le modèle des centres de coordinations belges aux spécificités françaises	Avec une offre française de dispositifs plus importante qu'en Belgique, un format de « guichet unique » a été mis en place afin d'orienter vers les bons dispositifs
« Encore un dispositif en plus » : convaincre les acteurs de l'utilité de la plateforme	Mise en avant de la plus-value d'un territoire d'intervention transfrontalier et de l'absence de solutions à cette échelle
Pérenniser le financement du dispositif après le stade d'expérimentation	En 2020, le financement global du dispositif a été repris par l'un des partenaires (la mutuelle MGEN), tout en garantissant son accès à toute personne même non adhérente

LES PRÉ-REQUIS

- S'assurer que le dispositif n'existe pas déjà

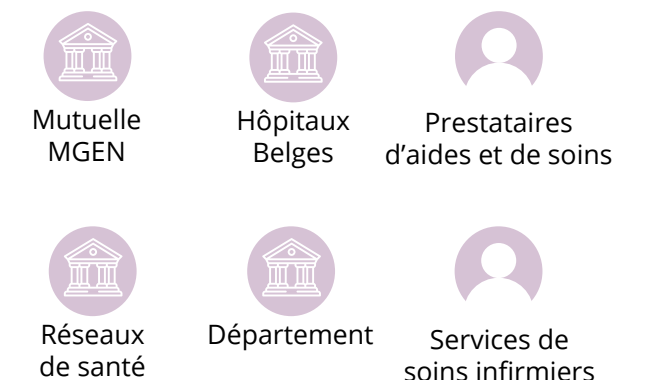
LES RESSOURCES / MOYENS

- 92 000 €/an
- 150 patients suivis / an
- 1 ETP au lancement / 2 ETP en développement

FACTEURS DE RÉUSSITE

- Être réactif du jour au lendemain
- Avoir une expertise globale permettant tous types de prise en charge
- Bien connaître son territoire et les réseaux existants
- Avoir un interlocuteur unique pour les patients

LES ACTEURS IMPLIQUÉS



PORTEUR DE L'INITIATIVE

Mutuelle MGEN

POUR EN SAVOIR PLUS...

www.coserdo.eu

02. SENIOR FOCUS

SON FONCTIONNEMENT

Afin d'accéder rapidement à des informations personnelles et médicales en cas de disparition ou de malaise, la Province de Luxembourg propose gratuitement aux seniors de remplir des fiches de renseignements à placer dans une boîte jaune fluo dans leur frigo. La Province finance entièrement le dispositif et coordonne sa mise en œuvre dans les différentes communes. L'objectif de cette boîte est double :

- en cas de disparition, les informations utiles aux recherches sont facilement accessibles,

- en cas de malaise, les secours disposent des renseignements médicaux indispensables à une prise en charge rapide et adaptée.

Les secours sont avertis de la présence de la boîte grâce à un autocollant placé sur le frigo. La boîte contient une fiche descriptive (complétée par le senior, un proche ou un professionnel) et une fiche médicale (remplie par le médecin et mise à jour par un service infirmier ou un pharmacien).

LE PUBLIC CIBLE



Seniors de plus de 75 ans (systématique)



Seniors de plus de 65 ans (sur demande)

« Depuis que j'ai cette boîte dans mon frigo, toutes mes informations sont facilement accessibles et je suis rassurée »

LE PARCOURS D'USAGE

1 Le senior (+75 ans) est contacté par sa commune



2 Il retire sa boîte dans une permanence ou lors d'une distribution



3 Il remplit les fiches descriptives et médicales Appuyé par ses proches



Fiche médicale remplie par son médecin

4 Le senior rentre chez lui Dépose la boîte dans le frigo

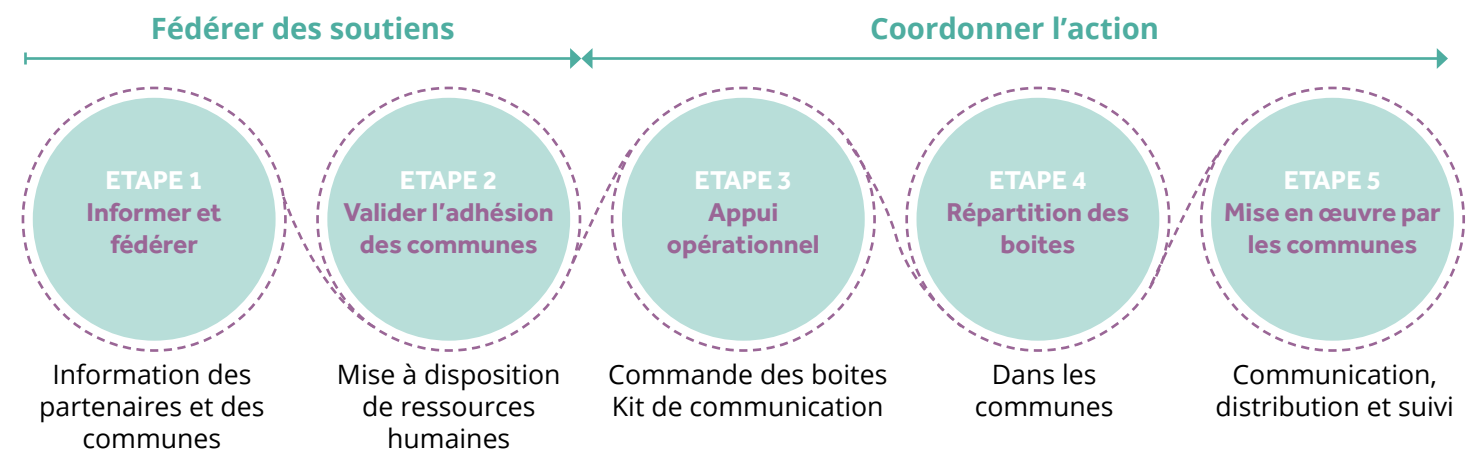


Colle un autocollant sur le frigo

LES BÉNÉFICES APPORTÉS

- Sécurise les seniors ainsi que leurs proches
- Permet de nouer le contact avec les seniors et de détecter d'autres besoins
- Gain de temps et d'efficacité pour les services de secours

PROCESSUS DE MISE EN OEUVRE



OBSTACLES SURMONTÉS

Obstacle	Comment il a été surmonté
Trouver des partenaires pour distribuer les boîtes	Toutes les communes de la Province ont adhéré au dispositif en 2 ans
La communication auprès des secours et des prescripteurs	Il faut communiquer en continu pour que les services de secours utilisent le dispositif (turn over important) et pour que les professionnels en parlent aux seniors
La mise à jour des informations médicales	Pour être utilisées par les secours, les informations médicales doivent dater de moins de 6 mois, ce qui est parfois compliqué pour les seniors (oubli ...)
Des difficultés pour évaluer l'utilisation réelle du dispositif	L'évaluation se base sur le ressenti des seniors et des professionnels

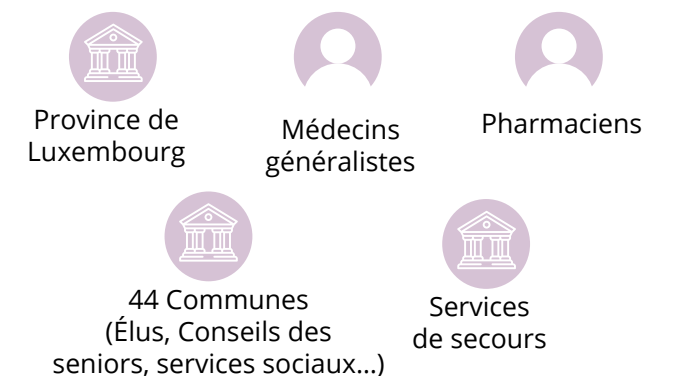
LES PRÉ-REQUIS

- Une volonté politique forte
- L'adhésion des communes
- L'adhésion des services de secours
- L'adhésion de la Police

LES RESSOURCES / MOYENS

- 0,5 ETP (année 1)
- 27 200 boîtes distribuées
- Budget global : 14 000 euros

LES ACTEURS IMPLIQUÉS



FACTEURS DE RÉUSSITE

- Impliquer les partenaires le plus tôt possible
- Écouter les besoins et valider l'intérêt
- Bonne communication
- Implication active des communes

PORTEUR DE L'INITIATIVE

La province de Luxembourg, Belgique

POUR EN SAVOIR PLUS...

www.province.luxembourg.be

03. INFIRMIÈRE PLUS

SON FONCTIONNEMENT

Ce service s'adresse aux personnes âgées, en priorité de plus de 80 ans, qui n'ont pas encore besoin de soins, mais plutôt de conseils et de lien social. Une infirmière vient, à la demande de la personne, lui rendre visite à son domicile pour l'écouter, et faire un point d'ensemble sur sa situation de vie. Elle donne des conseils de prévention, qu'il s'agisse d'habitudes de vie ou d'adaptations du logement. Elle renseigne sur les activités sociales et les ressources du territoire. Elle

repère d'éventuels besoins d'accompagnement et/ou de soins et aide la personne à trouver les ressources pour y répondre. L'intervention peut être ponctuelle, ou reposer sur plusieurs visites successives : l'intensité et le rythme de l'aide sont modulés en fonction de chaque situation. Ces infirmières jouent également un rôle d'impulsion du développement d'initiatives bénévoles et de services sur les territoires qui en manquent.

LE PUBLIC CIBLE



Personnes de plus de 80 ans



Personnes isolées

« Nous qui n'osons pas toujours demander, on vient à nous ! On se sent considéré »

LE PARCOURS D'USAGE

1 Identification du service par affiche ou bouche-à-oreille



Brochures (par exemple en pharmacie)

2 Prise de contact et prise de rendez-vous avec l'infirmière



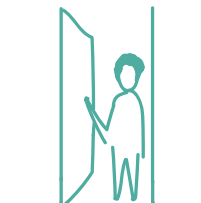
Par téléphone

3 Visite à domicile de l'infirmière



En une ou plusieurs fois

4 Mise en œuvre des conseils de prévention

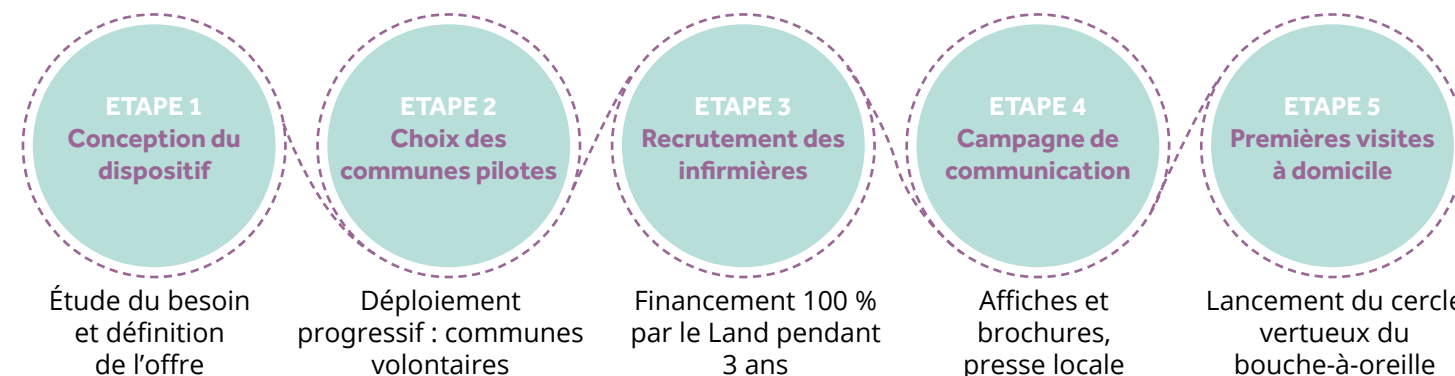


Participation à une activité
Adaptation du logement

LES BÉNÉFICES APPORTÉS

- Un accompagnement respectueux du rythme de la personne
- Une intervention préventive et proactive qui évite des complications et donne accès aux informations
- Une redynamisation des villages et plus de solidarité, moins d'isolement

PROCESSUS DE MISE EN OEUVRE



OBSTACLES SURMONTÉS

Obstacle	Comment il a été surmonté
Réticence des décideurs face au coût du dispositif et financement incertain sollicité chaque année	Une démarche d'évaluation scientifique a démontré l'intérêt du service. En laissant le temps au dispositif de faire ses preuves, les critiques ont diminué
Désertification des territoires ruraux (y compris par les églises), peu d'activités	Les infirmières mobilisent les équipes municipales et les habitants pour faire naître des initiatives et des activités sociales dans les villages qui en manquent
Réticence des personnes âgées à faire entrer quelqu'un chez elles	Le travail de communication et d'approche est important, et les premières visites à domicile décisives pour faire fonctionner le bouche-à-oreille

LES PRÉ-REQUIS

- Volontarisme des communes
- Une offre d'aide/soins pour passer le relais

LES RESSOURCES / MOYENS

- Véhicules
- Bureau
- Smartphones
- 60 000€/an par temps-plein

FACTEURS DE RÉUSSITE

- Expérimenter pour installer la légitimité
- S'articuler avec les services d'aide et soins
- Former les infirmières à l'accompagnement social
- Travailler sur la posture de conseil non intrusive
- Des professionnels expérimentés et locaux
- Une réponse téléphonique en continu

LES ACTEURS IMPLIQUÉS



PORTEUR DE L'INITIATIVE

Land de Rhénanie Palatinat : intervenu en impulsion et financement total des 3 premières années

POUR EN SAVOIR PLUS...
www.msagd.rlp.de

RESPECT SENIOR



Wallonie



DESSCRIPTIF

Agence Wallonne de Lutte contre la Maltraitance des Aînés. Elle intervient sur toutes les formes de maltraitance des aînés (psychologique, financière, négligence, civique, physique). A travers un numéro d'appel unique, elle apporte une aide et un soutien aux victimes, à leur entourage ainsi qu'à tout professionnel confronté à cette problématique.



EN SAVOIR +

www.respectseniors.be

CELLULE MOBILE HANDICAP ET VIEILLISSEMENT



Wallonie



DESSCRIPTIF

La cellule mobile de référence Handicap et vieillissement soutien et accompagne les familles et/ou les institutions en vue d'améliorer l'accompagnement et la prise en charge de la personne handicapée vieillissante à partir de 50 ans.



EN SAVOIR +

www.lureso.be

SPAD RÉSO AINÉS



Wallonie



DESSCRIPTIF

Le Réso Aînés est un service de soutien aux professionnels et résidents des Maisons de Repos et de Soins, notamment dans le cadre de la crise sanitaire. Il mène les actions d'écoute et de soutien. Il réalise également une activité d'information et de sensibilisation autour de différentes problématiques liées aux besoins et attentes exprimés.



EN SAVOIR +

www.lureso.be

TITRES-SERVICES



Wallonie



DESSCRIPTIF

Les titres services sont une rémunération en échange de prestation d'une aide-ménagère ou familiale. L'achat de titres-services est déductible fiscalement. Ils permettent de diminuer le coût et de rendre accessible ces différentes prestations au plus grand nombre.



EN SAVOIR +

www.titres-services.wallonie.be/

BROCHURE DÉCLARATIONS ANTICIPÉES



Wallonie



DESSCRIPTIF

Comment faire respecter son avis quand on n'est plus capable de l'exprimer ? Cette brochure a pour objectif de synthétiser et d'informer sur les moyens de faire connaître ses choix à travers les déclarations anticipées. Cette brochure permet de vulgariser et communiquer sur un mode d'expression encore mal connu.



EN SAVOIR +

www.province.luxembourg.be

MA VOLONTÉ EN FIN DE VIE



Luxembourg



DESSCRIPTIF

Brochure visant à informer de façon impartiale les citoyens sur les lois encadrant la fin de vie, les « directives anticipées », les « disposition de fin de vie », et qui documente les options possibles. La brochure est diffusée largement, auprès des professionnels de la santé et dans les institutions de séjours et de soins.



EN SAVOIR +

www.sante.public.lu

DISPOSITIF DE GESTION DE CAS MAIA



France



DESSCRIPTIF

Les MAIA sont spécialisées dans la coordination de l'ensemble des actions nécessaires au maintien à domicile des personnes âgées dans des situations complexes. Elles œuvrent à la lisibilité du système d'aide et de soins ; à la simplification et à l'optimisation des parcours ; et au soutien à domicile dans les meilleures conditions possibles.



EN SAVOIR +

www.cnsa.fr

BULLE D'AIR



France



DESSCRIPTIF

Service de répit à domicile pour les aidants, inspiré du baluchonnage québécois. L'association développe un service « à la carte » permettant de répondre au plus près aux besoins de remplacement des aidants. Il s'adresse aux aidants et leurs proches fragilisés par l'âge, la maladie ou le handicap.



EN SAVOIR +

www.repit-bulledair.fr

CONCOURS « RECETTES 5 ÉTOILES »



France



DESSCRIPTIF

L'objectif du concours culinaire inter-EHPAD du Bas-Rhin est de revaloriser le travail du personnel d'Ehpad et prouver qu'il est possible de bien manger en maison de retraite. Les menus, la musique, les décorations de salles ... tout est élaboré en impliquant les résidents. Il permet des actions de prévention, de sensibilisation à la diététique et de stimulation cognitive.



EN SAVOIR +

www.youtube.com/watch?v=dMI1kV9F4N0

COORDINATION SÉNIORS



France



DESSCRIPTIF

Mise en place d'un poste de « coordination seniors » sur des territoires ruraux et en particulier en direction de petites communes rurales ne disposant pas de ressources humaines sur ce sujet et n'ayant pas toujours la capacité de mettre en place des actions pour les seniors.



EN SAVOIR +

www.meurthe-et-moselle.fr

MUSIQUE VIVANTE EN INSTITUTIONS



France



DESSCRIPTIF

Dispositif qui introduit la musique dans les projets de vie au sein d'établissements médicalisés par exemple grâce à l'organisation de Rendez-Vous Musicaux. Il permet d'accompagner dans la dignité ceux dont la maladie et le vieillissement ont altéré l'autonomie physique et psychique, tout en favorisant leur stimulation sensorielle et émotionnelle.



EN SAVOIR +

www.meurthe-et-moselle.fr

Lutter contre l'isolement des aînés est une priorité qui passe notamment par la mise en place d'actions destinées à favoriser la création de liens sociaux, par le vivre ensemble et la rencontre entre les générations.

Lien social et solidarité

04. ASBL AIDANTS PROCHES

SON FONCTIONNEMENT

L'ASBL Aidants Proches a été créée à Namur sur les constats d'un manque de considération politique du statut d'aidants et d'un besoin d'information de la population. Aidants Proches est un organisme de soutien et d'information aux aidants proches. L'activité de l'association se partage entre l'appui aux aidants proches à travers une permanence d'écoute téléphonique (soutien, information, orientation...), l'engagement auprès de professionnels afin de

développer les actions en direction des aidants et le lobbying politique avec la reconnaissance au niveau fédéral du statut d'aidants proches et le développement de mesures de protections sociales. L'association porte également depuis 7 ans la « Semaine des Aidants Proches » et coordonne annuellement dans ce cadre des activités et des colloques thématiques.

LE PUBLIC CIBLE



Aidants proches



Professionnels de santé



Professionnels du social



Grand public (citoyens, politiques et acteurs territoriaux)

LE PARCOURS D'USAGE

1 Communication sur le dispositif



Réseaux sociaux, TV, prospectus...

2 L'aidant prend contact avec l'association



Site Web / permanence téléphonique

3 L'association analyse ses besoins



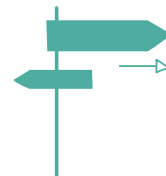
Écoute / prise de recul

4 ... recherche des réponses



Documentation, droits des aidants...

5 ... et oriente l'aidant

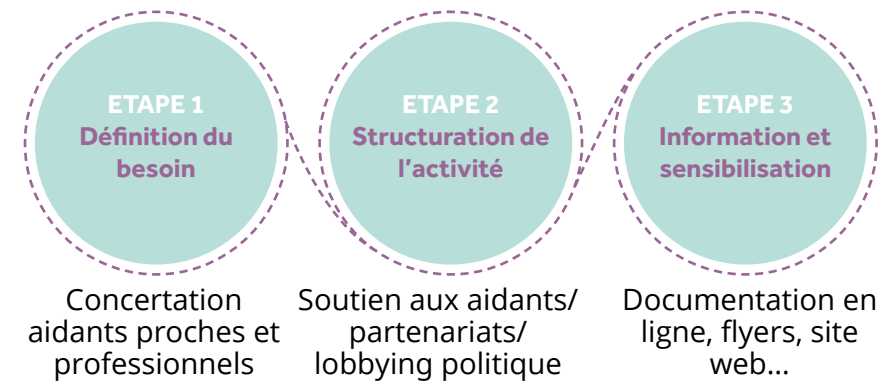


Partenaires / réseau de professionnels

LES BÉNÉFICES APPORTÉS

- Donner aux aidants un point d'entrée identifié, « guichet unique »
- Apporter une réponse aux questions et besoins d'orientation des aidants
- Former et sensibiliser les professionnels pour démultiplier les actions

PROCESSUS DE MISE EN OEUVRE



OBSTACLES SURMONTÉS

Obstacle	Comment il a été surmonté
Définir un modèle de fonctionnement couvrant territorialement les besoins	Création d'antennes territoriales pour couvrir la Province mais difficultés d'interactions avec le siège. Le choix de la centralisation sur un seul site a été privilégiée
La difficulté à maintenir des partenariats locaux sur tout le territoire	Travail de longue haleine avec le réseau local, basé sur le renforcement mutuel
Beaucoup d'aidants ne se reconnaissent pas comme tels	Un travail de sensibilisation et d'information est mené à travers une campagne de sensibilisation, des colloques, des formations aux professionnels et l'animation de la semaine « Aidants Proches »

LES PRÉ-REQUIS

- Traiter une pluralité des sujets traités (handicap, maladie, grand âge)
- Avoir un enjeu sociétal identifié politiquement
- Définir les priorités pour ne pas se disperser

LES RESSOURCES / MOYENS

- 9 employés sur l'ASBL wallonne
- Budget : 320 000 euros / an (subventions)
- Aidants proches : + de 550 nouveaux contacts/an en direct
- Professionnels : + de 150 contacts/an

FACTEURS DE RÉUSSITE

- Le gain d'une notoriété par l'association
- Le maintien d'un équilibre territorial
- Le ciblage de tous les publics (ainés, personnes handicapées, les pathologies mentales ...)
- La loi de reconnaissance des aidants proches (2020)
- Forte mobilisation depuis la mise en place de cette reconnaissance de l'aidant

LES ACTEURS IMPLIQUÉS



Région Wallonne



Partenaires (écosystème territorial, social, médico-social, santé, associatif)



Mutuelles



Associations de patients

PORTEUR DE L'INITIATIVE

ASBL Aidants Proches, association Wallonne créée en 2006 sur l'impulsion de la Fondation Roi Baudouin

POUR EN SAVOIR PLUS...

www.wallonie.aidants-proches.be

05. MAISON INTERGÉNÉRATIONNELLE VIRTUELLE

SON FONCTIONNEMENT

Les maisons intergénérationnelles virtuelles consistent en des groupes de 10 à 15 participants se rencontrant autour de l'envie de nouer des relations sociales et d'un projet de familiarisation avec les outils numériques qui sert parfois de « prétexte » à l'échange. Les participants se voient remettre une tablette chacun (d'abord prêtée, et offerte au bout d'un an de participation assidue). Ils sont accompagnés collectivement pendant un an lors de rendez-vous mensuels avec un formateur pour

découvrir progressivement ensemble les possibilités d'une tablette, et apprendre dans un environnement bienveillant à en faire un usage utile. Les temps de découverte de la tablette s'accompagnent de moments de convivialité et de goûters partagés. Ce dispositif s'inscrit dans un projet global du Land de la Sarre pour réduire la fracture numérique, et s'adosse à une offre large de cours de sensibilisation aux outils digitaux.

LE PUBLIC CIBLE



Personnes peu familières du numérique



Personnes isolées

« Récemment arrivés dans la région avec notre bébé, nous lui avons trouvé une grand-mère sarroise ! »

LE PARCOURS D'USAGE

- 1 Information sur le dispositif**

Candidature et sélection
- 2 Fête de lancement**

Remise de la tablette
- 3 Cours débutant en deux séances**

En cas de participation assidue
- 4 Une rencontre par mois**

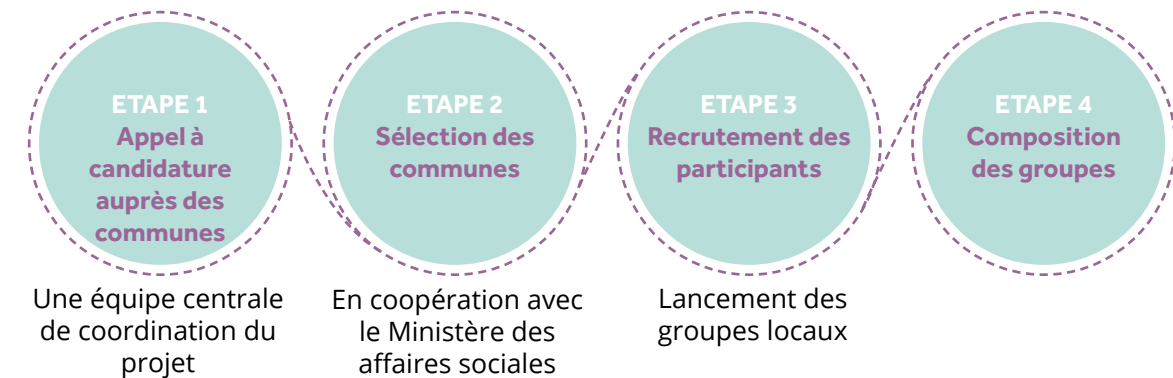
En cas de participation assidue
- 5 Tablette offerte au bout d'un an**

En cas de participation assidue

LES BÉNÉFICES APPORTÉS

- Lutte contre la fracture numérique
- Autonomisation pour communiquer grâce à la tablette
- Participation à la vie sociale des personnes peu mobiles
- Création de liens entre des profils divers et entre les générations

PROCESSUS DE MISE EN OEUVRE



OBSTACLES SURMONTÉS

Obstacle	Comment il a été surmonté
Un nombre de candidatures de communes excédant les moyens disponibles	Montée en charge progressive Réduction du nombre de participants par groupe de 15 à 10 pour créer un groupe en plus
Absence de RV présentiels possibles du fait du Coronavirus	Cours d'introduction à la participation à une visioconférence avec accompagnement par téléphone Mise à disposition de modes d'emploi « pas à pas » et de tutoriels vidéo

LES PRÉ-REQUIS

- Une structure physique en point de départ
- Une coordination locale proactive
- Une envie de transmettre avec passion
- Une appartenance locale

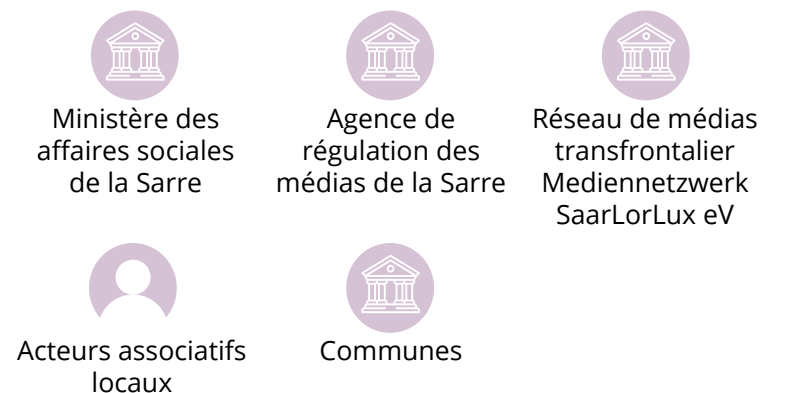
LES RESSOURCES / MOYENS

- 1 temps-plein de coordination pour le projet global
- Honoraires des formateurs
- Tablettes et matériel technique pour les cours (projecteur, écran, routeur internet)

FACTEURS DE RÉUSSITE

- Une offre large de cours et animations
- Des liens préexistants
- Des coordinateurs locaux familiers des participants
- Une implication du Conseil des Seniors

LES ACTEURS IMPLIQUÉS



PORTEUR DE L'INITIATIVE

Portage par le Réseau de médias SaarLorLux eV, en partenariat avec l'agence de régulation des médias du Land de la Sarre.
Financement par le Ministère des affaires sociales du Land de la Sarre.

POUR EN SAVOIR PLUS...

www.onlinerlandsaar.de

06. IRIS

SON FONCTIONNEMENT

Le Service Iris de la Croix Rouge luxembourgeoise accompagne toute personne touchée par la solitude (90% des seniors). Depuis 2012, Iris forme des bénévoles offrant leur présence régulière à toute personne se sentant isolée, sans distinction d'âge, de culture ou de classe par des visites à domicile ou en institution. Ses missions consistent à recréer du lien entre individus, générations, cultures, là où un sentiment de solitude se fait sentir et d'améliorer la

qualité de vie des personnes isolées. A ce titre, des bénévoles de tous âges sont recrutés et formés pour rejoindre le dispositif. Des binômes uniques et stables sont créés permettant la création d'une relation de confiance dans la durée. Un travail en réseau est réalisé avec des partenaires de terrain afin d'identifier les bénéficiaires potentiels. Un travail de prévention et de sensibilisation à l'âgisme est également réalisé auprès du grand public.

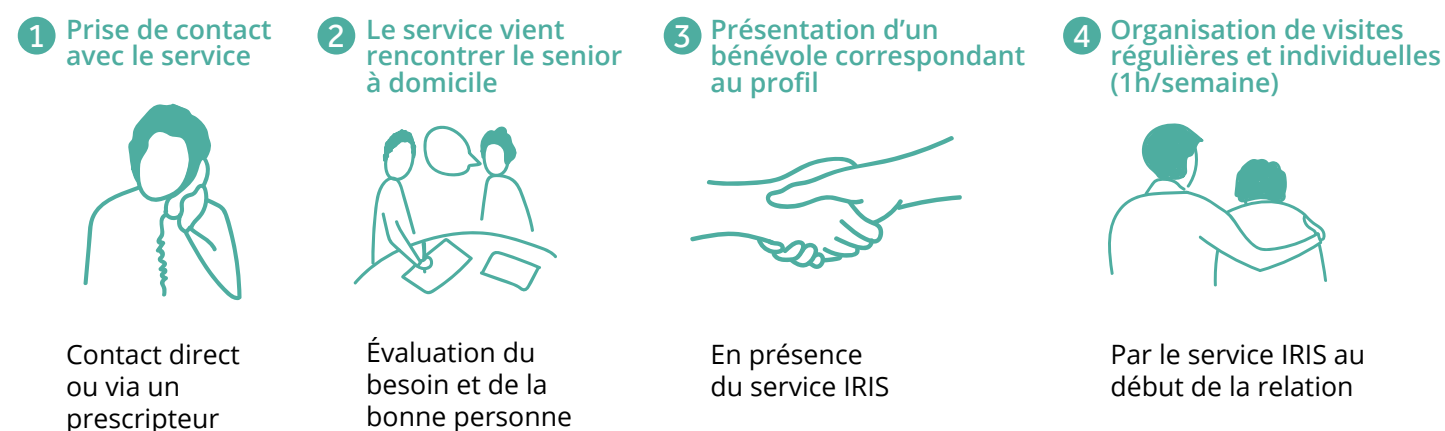
LE PUBLIC CIBLE



Personnes isolées

« Après la mort de mon mari, j'ai l'impression d'avoir trouvé comme une amie qui m'a aidée à sortir de la solitude et prendre goût aux promenades »

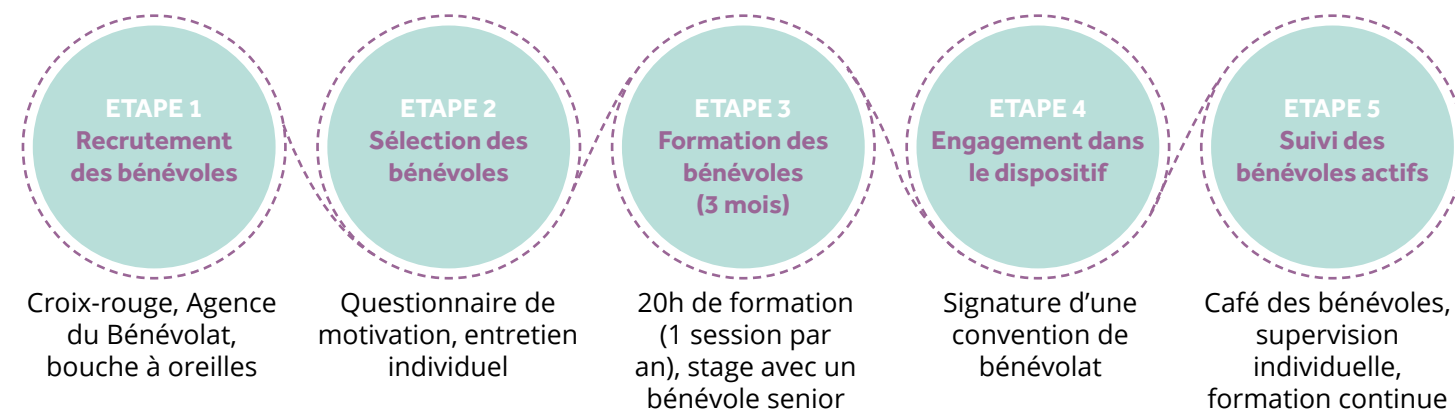
LE PARCOURS D'USAGE



LES BÉNÉFICES APPORTÉS

- Une nouvelle amitié, une relation d'écoute et de partage,
- L'opportunité de sortir comme « tout le monde » et non comme une personne dépendante accompagnée d'un soignant
- Un lien émotionnel et affectif de soutien

PROCESSUS DE MISE EN OEUVRE



OBSTACLES SURMONTÉS

Obstacle	Comment il a été surmonté
Maintenir l'engagement des bénévoles dans la durée	Demande d'un engagement d'un an minimum, au moins 1h de visite par semaine. Les binômes constitués sont fixes et les bénévoles rendent visite à 2 personnes maximum
Garder le contact avec les bénévoles et les bénéficiaires durant la crise sanitaire	Mise en place d'appels téléphoniques aux bénéficiaires par les bénévoles. Envois de cartes, lettres ou petit cadeau par le service relais de l'initiative « Une lettre un sourire »
Changer les représentations au sujet des aînés, lutter contre l'âgisme	Réalisation d'intervention dans les communes, animation d'ateliers de sensibilisation auprès des enfants au sujet des aînés sur la base d'une exposition photos itinérante

LES PRÉ-REQUIS

- Animation du dispositif par des psychologues
- Bénévoles parlant français

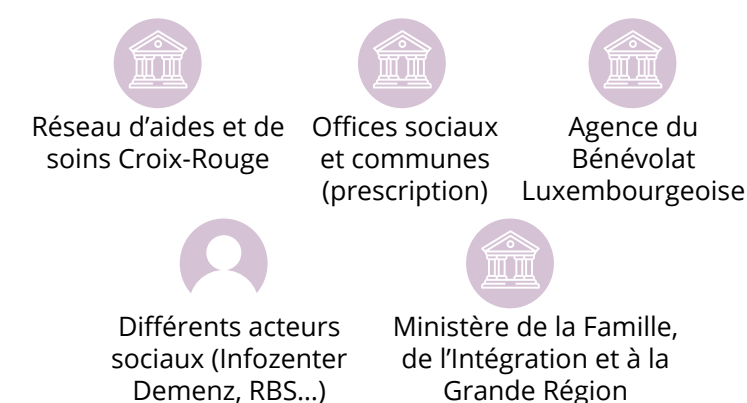
LES RESSOURCES / MOYENS

- Budget : 90 000 euros/an
- 60% Équivalent Temps Plein (Psychologue)
- Charges : location bureau, matériels, sous-traitance (communication...)
- 30h de formations externalisées / an
- 62 bénéficiaires/an

FACTEURS DE RÉUSSITE

- Trouver le bon bénévole pour la bonne personne
- Respecter les valeurs du bénéficiaire
- Formations données par les psychologues
- Des bénévoles fédérés par les valeurs Croix-rouge

LES ACTEURS IMPLIQUÉS



PORTEUR DE L'INITIATIVE

Croix-Rouge luxembourgeoise

POUR EN SAVOIR PLUS...

www.croix-rouge.lu/fr/service/iris/

ALZHEIMER CAFÉ



Wallonie



DESSCRIPTIF

Un Alzheimer Café est un lieu de rencontre en milieu non médicalisé où l'accent est mis sur la convivialité. On se réunit entre aidants autour d'une boisson, d'un gâteau, de chocolats... pour poser des questions concrètes sur la vie de tous les jours avec Alzheimer et discuter de façon informelle.



EN SAVOIR +

www.alzheimer.be

GROUPE DE PAROLE FAMILLEKREES



Luxembourg



DESSCRIPTIF

L'association Luxembourg Alzheimer organise des groupes d'échange et de parole pour les aidants des personnes atteintes d'une démence. Le groupe de parole Familljekrees vient compléter les services de conseil et d'accompagnement qui s'adressent aux membres de la famille et aux proches. Il leur permet de se sentir moins seuls et démunis.



EN SAVOIR +

www.ala.lu

BABELSTUB



Bas-Rhin



DESSCRIPTIF

Groupes de parole réunissant des proches aidants animés par un psychologue visant à permettre l'échange autour du vécu des aidants sur le Territoire Ouest du Bas-Rhin.



EN SAVOIR +

www.aidants67.fr

SENIORENTELEFON



Luxembourg



DESSCRIPTIF

Le ministère de la Famille et de l'Intégration du Grand-Duché de Luxembourg a mis en place un service de conseil, soutien et de guidance à travers un numéro d'appel unique. Ce service est destiné aux seniors et à leurs proches.



EN SAVOIR +

www.luxsenior.lu

OLYMPIADES INTER-EHPAD



Haut-Rhin



DESSCRIPTIF

Des olympiades sont organisées entre 8 Ehpads du Haut-Rhin. Les résidents se sont entraînés à travers des activités physiques adaptées, des ateliers mémoire et la création d'une émulation collective autour de ce projet. L'action a eu un impact sur la santé physique et psychique des résidents et vise également à réduire le nombre de chutes.



EN SAVOIR +

maiathurdoller@haut-rhin.fr

LES INTERGÉNÉREUX



France



DESSCRIPTIF

Les Intergénéreux, ce sont des jeunes volontaires en service civique âgés de 16 à 25 ans qui vont à la rencontre de seniors pour passer du temps avec eux. Ils leur apportent leur fraîcheur et leur bonne humeur. N'étant pas avec des professionnels de l'accompagnement, les seniors ont l'impression d'être avec eux comme avec leurs petits-enfants.



EN SAVOIR +

www.uniscite.fr

LE RÉSEAU DES VOISINEURS



Meurthe-et-Moselle



DESSCRIPTIF

Le Réseau des Voisineurs est un réseau de bénévoles formés souhaitant s'engager pour la lutte contre l'isolement, le développement des rencontres intergénérationnelles et la prévention des risques liés au vieillissement. Les personnes isolées (Voisinés) sont repérées par les professionnels de santé du territoire et la mise en relation est effectuée par l'association.



EN SAVOIR +

www.famillesrurales.org

LES MOUSQUETAIRES DU BONHENTAL



Sarre



DESSCRIPTIF

Environ 70 bénévoles contribuent à apporter de l'aide aux personnes qui en ont besoin dans les villages de la vallée de Bohnental. Qu'il s'agisse de soins, de petites aides pour les réparations, de service de conduite, de garde d'enfants, de promotion du sport inclusif et bien d'autres choses encore. L'initiative a reçu plusieurs prix.



EN SAVOIR +

www.bohental.de/index.php?typ=10

RÉSEAU DE SENIORS DE « BON VOISINAGE »



Sarre



DESSCRIPTIF

Il s'agit d'une communauté de concitoyens souhaitant cultiver l'esprit de quartier et promouvoir la connaissance mutuelle par des activités communes, des contacts réguliers et la communication. En plus de l'aide quotidienne qu'ils s'apportent mutuellement, les acteurs du réseau participent ensemble à des événements culturels, pratiquent des activités sportives ou organisent des conférences.



EN SAVOIR +

www.saarbruecken.de

REMMESWEILER « SMART VILLAGE »



Sarre



DESSCRIPTIF

Une plateforme numérique permet aux utilisateurs habitant dans des zones isolées mal approvisionnées de faire leurs achats dans des magasins sélectionnés. Des « coachs de village » bénévoles prennent les commandes, reçoivent les livraisons et préparent les colis individuels. Les utilisateurs viennent chercher leurs commandes à un point de rencontre central ou profitent de l'occasion du petit déjeuner commun hebdomadaire pour retirer leurs colis.



EN SAVOIR +

www.landaufschwung-wnd.de/projekte/smartvillage

PARRAINS ET MARRAINES POUR PERSONNES ÂGÉES



Sarre



DESSCRIPTIF

Ciblant les personnes âgées isolées du district de Merzig-Wadern, ce projet porté par l'association Caritas mobilise des bénévoles engagés comme parrains et marraines des personnes âgées. Ils rendent visite aux personnes à domicile et leur donnent du temps, pour les écouter, boire un café, jouer, se promener, se parler.



EN SAVOIR +

www.rcvmerzic.caritas.de/93763.html

COMMUNAUTÉ SOLIDAIRE



Rhénanie Palatinat



DESSCRIPTIF

Les communautés solidaires sont des lieux où les populations locales vivent ensemble dans un esprit d'aide et de soutien réciproque. Il s'agit d'une nouvelle forme d'action conjointe des citoyens, des entreprises et des autorités locales. Lorsque les institutions publiques et privées se retirent de plus en plus de la fourniture de services d'intérêt général, ces communautés renforcent le vivre ensemble. Ici mise en place par la commune de Daun (Rhénanie Palatinat).



EN SAVOIR +

<https://www.buerger-daun.de/index.php/was-sind-sorgende-gemeinschaften>

Favoriser l'accès aux pratiques culturelles, de loisirs et sportives à tous les âges, c'est permettre la création et le maintien de liens sociaux, d'activités physiques et intellectuelles avec tous les effets bénéfiques qui en découlent.

Culture et loisirs

07. SENTIER INTELLIGENT

SON FONCTIONNEMENT

Parcours de près de 3 km à Orscholz, le Sentier Intelligent s'inspire des « parcours de santé » et conjugue promenade dans la nature, activité en groupe ou en famille, et stimulation cognitive. Il est composé de 12 « stations » : des panneaux invitant à la réflexion ou au jeu. A chaque étape, le panneau précise l'activité qui peut être réalisée : résoudre une énigme, former un mot avec des lettres réparties sur le sentier, faire un calcul mental, une activité physique en lien avec des inscriptions au sol etc. En complément, une

application pour smartphone propose informations et exercices supplémentaires, ainsi que de la réalité augmentée. Toutes les activités mobilisent à la fois des mouvements du corps, entraînant le cœur et le système circulatoire, et des exercices de réflexion stimulant le cerveau. Le sentier contribue à valoriser le patrimoine touristique de ce lieu de cure. Les personnes âgées l'empruntent souvent en famille ou en petits groupes.

LE PUBLIC CIBLE



Familles
(3 générations)



Touristes



Groupes
d'amis et de sport
santé/sénior

*« J'aime venir me promener ici en famille,
même ma petite-fille adolescente
s'amuse. Elle m'a montré comment faire
les jeux avec mon téléphone ! »*

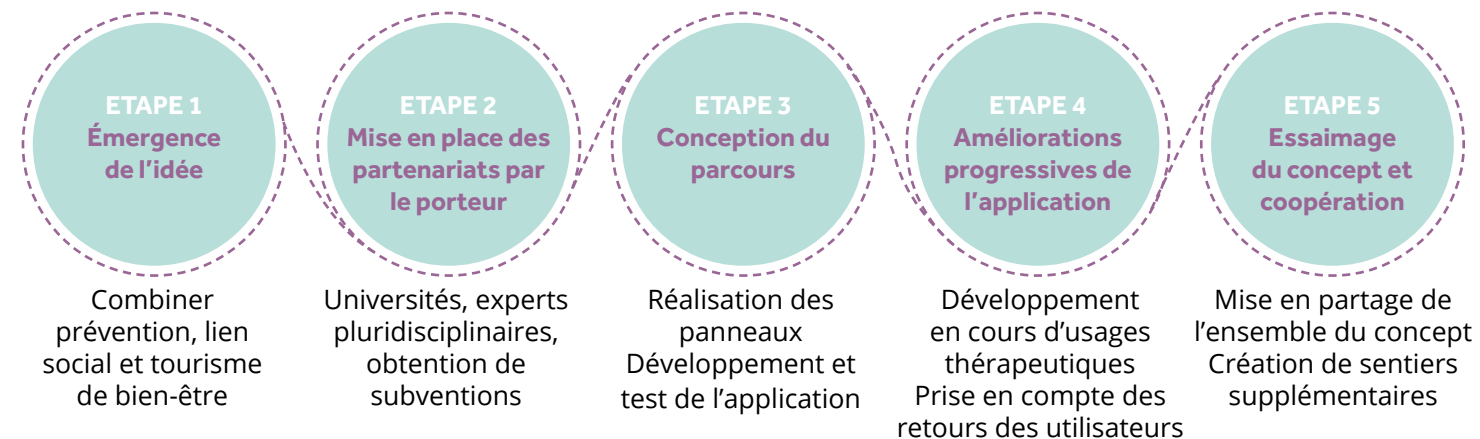
LE PARCOURS D'USAGE

- 1 Information sur le sentier**
 Brochure papier
Site internet
- 2 Téléchargement de l'application**
 Facultatif
Complémentaire
- 3 Début du sentier**
 À l'orée du bois
Avec des prolongements
dans le bourg
- 4 Jeux et exercices à chaque panneau**
 Faisables aussi
sans smartphone
- 5 Jeux supplémentaires dans l'application**
 Énigmes et
leurs réponses
Réalité
augmentée

LES BÉNÉFICES APPORTÉS

- Lien social et familial par une activité partagée, qui valorise le patrimoine naturel
- Familiarisation des personnes âgées au digital par leurs petit-enfants
- Prévention par l'exercice physique et la stimulation cognitive
- Gain de compétences digitales par l'utilisation en groupes de l'application

PROCESSUS DE MISE EN OEUVRE



OBSTACLES SURMONTÉS

Obstacle	Comment il a été surmonté
Défi de conjuguer de façon fluide parcours physique et digital	Dialogue, pédagogie et esprit d'équipe entre les différents métiers (ergothérapeutes, programmeurs informatiques, utilisateurs, etc.) sur le projet
Défi de concilier professionnalisme et maîtrise des coûts	Appui d'étudiants compétents en communication et informatique, recours à une société pour les étapes finales
Des dégradations des panneaux (incivilités)	Conception permettant une réparation rapide : surface autocollante facile à remplacer en cas de graffiti

LES PRÉ-REQUIS

- Fédérer un écosystème local motivé
- Impliquer les habitants et futurs usagers
- Capitaliser sur le sentier d'Orscholz avec ses porteurs !

LES RESSOURCES / MOYENS

- 80 000 euros au total de coûts de développement sur environ 2 ans, dont un financement décisif dans le cadre du programme européen LEADER

FACTEURS DE RÉUSSITE

- Capacité à intéresser aussi les jeunes
- Combinaison d'expertises : médecins, ergothérapeutes, sciences cognitives...
- Des « testeurs » seniors complices du projet
- Une haute exigence de qualité dans la réalisation
- Reproductibilité pour de futurs projets

LES ACTEURS IMPLIQUÉS



PORTEUR DE L'INITIATIVE

Réseau de santé de la Basse-Sarre GNUS

POUR EN SAVOIR PLUS...

www.denkspur.de
Vidéo sur facebook ([gesundheitsnetz-saarland](https://www.facebook.com/gesundheitsnetz-saarland))
Autres sentiers : www.schlauedoerfer.de

ET SI ON SORTAIT ?



Haut-Rhin



DESCRIPTIF

Les membres du conseil des jeunes de la ville de Mulhouse vont chercher les seniors directement à leur domicile pour les accompagner à la Filature (Scène Nationale) où ils partagent un temps d'échange autour d'un programme culturel. Les billets sont achetés par le binôme jeune-seniors à tarifs préférentiels. A la fin, chaque senior est raccompagné à son domicile.



EN SAVOIR +

www.mulhouse.fr

Promouvoir une mobilité inclusive, c'est participer au développement de solutions et de dispositifs permettant à tous les citoyens de se déplacer pour accéder à des soins, services, commerces, activités sociales ou de loisirs... Les actions favorisant la mobilité d'un public avançant en âge rassemblent donc des initiatives réalisées avec des modes de transports individuels ou collectifs.

Transports et mobilité

08. LA VOITURE ÉLECTRIQUE CITOYENNE

SON FONCTIONNEMENT

La voiture électrique citoyenne, projet précurseur depuis 2014, est un véhicule acquis par la Communauté de Communes de Birkenfeld au moyen de subventions et conduit par des chauffeurs bénévoles, pour faciliter la mobilité des habitants d'un territoire rural. Les personnes isolées, à mobilité réduite et sans moyen de locomotion faute de transports en commun, peuvent recourir à ce service chaque jour de la semaine pour se rendre gratuitement à des rendez-

vous, faire des courses, etc. 19 bénévoles se partagent la conduite du véhicule et la réponse au téléphone sur les plages horaires quotidiennes, gérées dans une application informatique spécialement conçue pour ce service, sans concurrencer les taxis. Les frais de fonctionnement (entretien de la voiture) sont couverts par les dons des passagers. La station de recharge du véhicule est alimentée en énergie solaire.

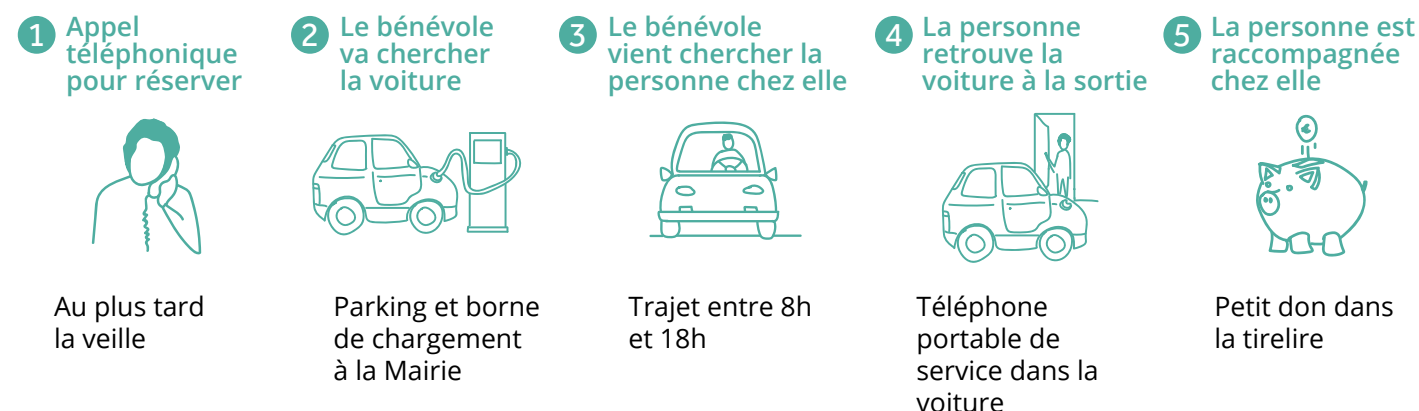
LE PUBLIC CIBLE



Personnes à mobilité réduite, surtout personnes âgées

« Quand je téléphone pour réserver, puis pendant la course, on discute bien. Les bénévoles prennent leur temps »

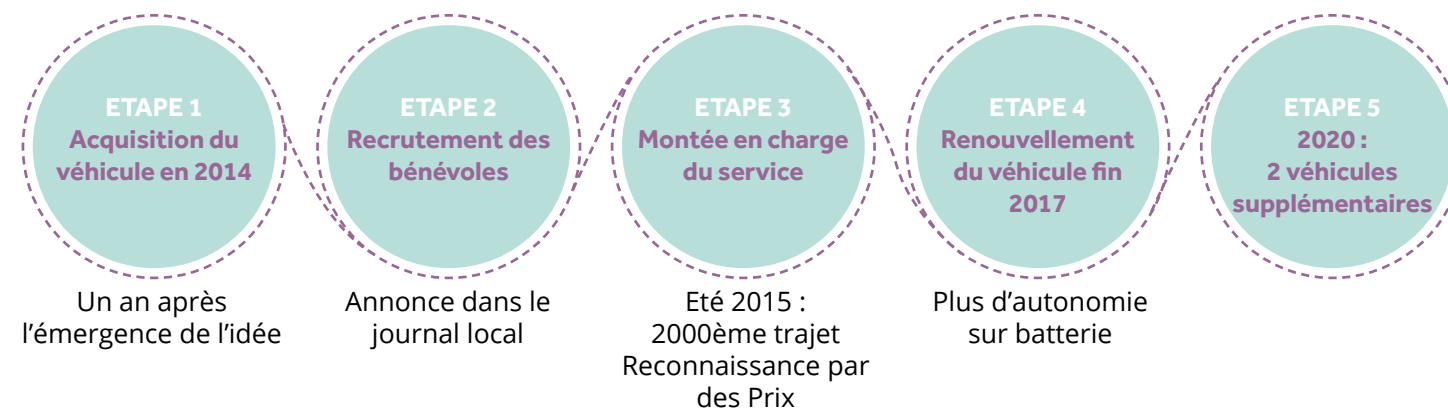
LE PARCOURS D'USAGE



LES BÉNÉFICES APPORTÉS

- Facilité de déplacement pour les personnes à mobilité réduite, souvent des personnes âgées
- Sensibilisation aux enjeux de protection de l'environnement
- Solidarité citoyenne contre l'isolement

PROCESSUS DE MISE EN OEUVRE



OBSTACLES SURMONTÉS

Obstacle	Comment il a été surmonté
Scepticisme face à un projet pionnier de véhicule électrique	Portage fort par le responsable environnement de la Communauté de communes, reconnaissance par divers prix
Limitation du service du fait de la faible autonomie de la batterie du véhicule	Renouvellement du véhicule en 2017 : bénéfice des progrès techniques réalisés sur les batteries
Demandes non satisfaites faute de disponibilité	Acquisition de 2 véhicules supplémentaires sur le territoire de la Communauté de communes
Manque d'une application de gestion des réservations	Elaboration d'une application informatique spécialement conçue pour ce service par un bénévole

LES PRÉ-REQUIS

- Des subventions pour l'achat du véhicule
- Un noyau dur de bénévoles motivés
- Une sécurisation juridique : chauffeurs assurés par la commune

LES RESSOURCES / MOYENS

- 19 bénévoles
- Temps bénévole de développement informatique de l'application
- 500 euros de coûts d'entretien en 6 ans
- Location de la batterie (environ 100 euros par mois)
- Frais pour le téléphone mobile dans la voiture

FACTEURS DE RÉUSSITE

- Autonomie de décision des bénévoles
- Convivialité
- Réunion mensuelle des bénévoles pour planning et échange
- Visibilité médiatique du service
- Application informatique très pratique

LES ACTEURS IMPLIQUÉS



PORTEUR DE L'INITIATIVE

Communauté de communes de Birkenfeld

POUR EN SAVOIR PLUS...

www.klimaschutz100-birkenfeld.de/buergerauto.html

LOCOMOBILE



Wallonie



DESSCRIPTIF

La Locomobile est un service de taxi social mis en place en partenariat avec la commune d'intervention et la Province du Luxembourg. Il est à destination des personnes moins mobiles ou socialement défavorisées.



EN SAVOIR +

www.servicelocomobile.com

ADAPTO



Luxembourg



DESSCRIPTIF

Le transport Adapto est un transport spécialisé à la demande. Il fonctionne comme un transport collectif individualisé et prend en charge le client sur le trottoir de son lieu de départ. Il est destiné aux citoyens ayant une mobilité fortement réduite. Ce service permet aux personnes âgées et handicapées de rester autonomes et mobiles.



EN SAVOIR +

www.adapto.lu

SENIOR DRIVERS DAY



Luxembourg



DESSCRIPTIF

Journée dédiée à la sécurité routière en direction des personnes âgées avec des ateliers théoriques, pratiques et interactifs organisés par les partenaires du projet. Cette action préventive à caractère pratique a pour objectif d'augmenter le sentiment de sécurité et de favoriser la participation sociale des personnes âgées.



EN SAVOIR +

www.mfamigr.gouvernement.lu

ROULONS JEUNESSE !



France



DESSCRIPTIF

Ce dispositif vise à favoriser l'insertion sociale et professionnelle de jeunes en difficultés grâce à l'obtention de leur permis de conduire. Dans cette démarche, les jeunes sont supervisés par des seniors bénévoles.



EN SAVOIR +

www.wimoov.org

ALLONS-Y



Haut-Rhin



DESSCRIPTIF

L'association APALIB a développé une plateforme de mise en relation entre des accompagnants (bénévoles ponctuels valides) et des accompagnés (personnes âgées ou en situation de handicap) pour des déplacements divers permettant d'accéder à des activités.



EN SAVOIR +

www.apalib.fr

PIED TRAM BUS



Haut-Rhin



DESSCRIPTIF

Pour lutter contre l'isolement des seniors, des ateliers pédagogiques sont organisés afin de favoriser leur mobilité. Ces ateliers sont animés par des professionnels des transports. Les seniors sont accompagnés tout au long de leur trajet afin d'entendre leurs observations et leur donner une information juste sur le fonctionnement et l'utilisation du réseau.



EN SAVOIR +

www.mplusinfo.fr/sortir-a-mulhouse/pieds-tram-bus/

DYNAM'HAUT



France



DESRIPTIF

Réseau de mobilité solidaire permettant aux personnes isolées de se déplacer. Les demandeurs sont mis en relation avec des bénévoles-chauffeurs qui mettent à disposition leur temps et leur moyen de transport. Le bénévole est indemnisé par l'association en fonction du nombre de kilomètres parcourus, une partie restant à la charge du bénéficiaire.



EN SAVOIR +

www.grand-est.famillesrurales.org

BANCS DE COVOITURAGE



Sarre



DESRIPTIF

Afin d'accroître la mobilité des habitants des régions rurales, une centrale de covoiturage permet la mise en relation de conducteurs et de passagers, qui se donnent RDV à des points de rencontre sous forme de « bancs » répartis dans les villages. Les trajets peuvent être réguliers, ponctuels, planifiés à long terme ou spontanés.



EN SAVOIR +

www.treffpunkt-mitfahrerbank.de/

BUS CITOYEN DE KIRKEL



Sarre



DESRIPTIF

Un minibus de 8 places propose aux habitants un moyen de déplacement gratuit. Ce Bus Citoyen est géré conjointement par la municipalité et une association. Cinq jours par semaine, sur des itinéraires fixes, des chauffeurs bénévoles contribuent ainsi à combler les lacunes du réseau de transports en commun et facilitent les déplacements quotidiens pour des courses ou des rendez-vous.



EN SAVOIR +

www.buergerbus-kirkel.de

Vieillir à domicile est un souhait formulé et partagé par de nombreux seniors. Un des enjeux majeurs est donc de donner la possibilité aux seniors de bien vivre et vieillir à domicile, grâce à un logement adapté ou adaptable, dans des territoires favorables au vieillissement, mais également de promouvoir un parcours résidentiel fluide.

Habitat

09. ENVIE AUTONOMIE

SON FONCTIONNEMENT

L'action est partie du constat de l'absence de filière de recyclage ou de reconditionnement du matériel médical inutilisé. Envie Autonomie récupère gratuitement le matériel médical qui n'est plus utilisé chez les particuliers ou dans les établissements. Après un tri, une partie est entièrement reconditionnée, testée et aseptisée pour être proposée à petits prix à la vente ou la location avec toutes les garanties. L'autre partie est recyclée ou stockée en pièces détachées

pour permettre la réparation de matériels. L'action vise un public fragile et/ou en précarité, majoritairement des particuliers (50% + de 65 ans), se trouvant en perte d'autonomie progressive ou évolutive, ou souhaitant anticiper l'aménagement de leur domicile. Elle apporte une solution sur-mesure à chaque problématique ne trouvant pas de solution dans le « circuit classique ». C'est une initiative d'économie circulaire à vocation solidaire.

LE PUBLIC CIBLE



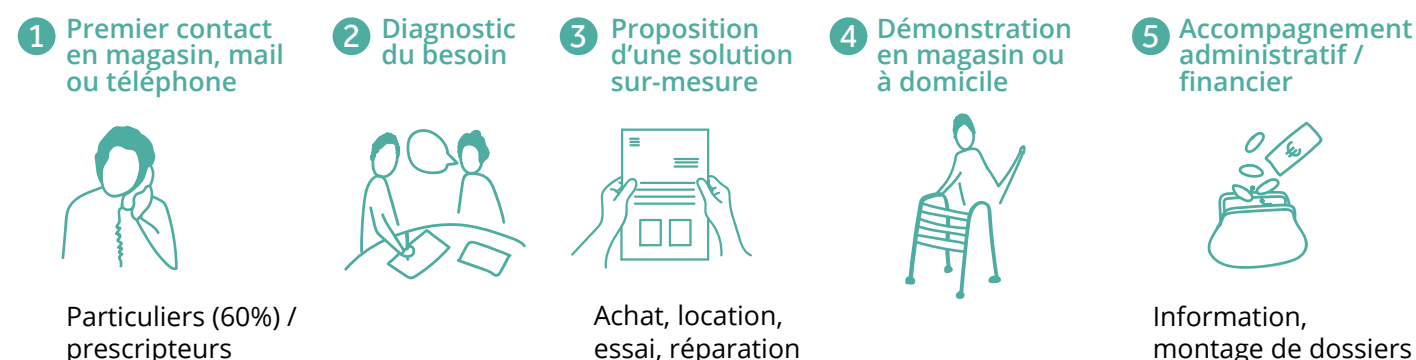
Particuliers
(tous publics)



Professionnels

« Avec ma maladie évolutive, ENVIE m'apporte rapidement et facilement des solutions correspondant à mes besoins tout en réduisant mon impact environnemental »

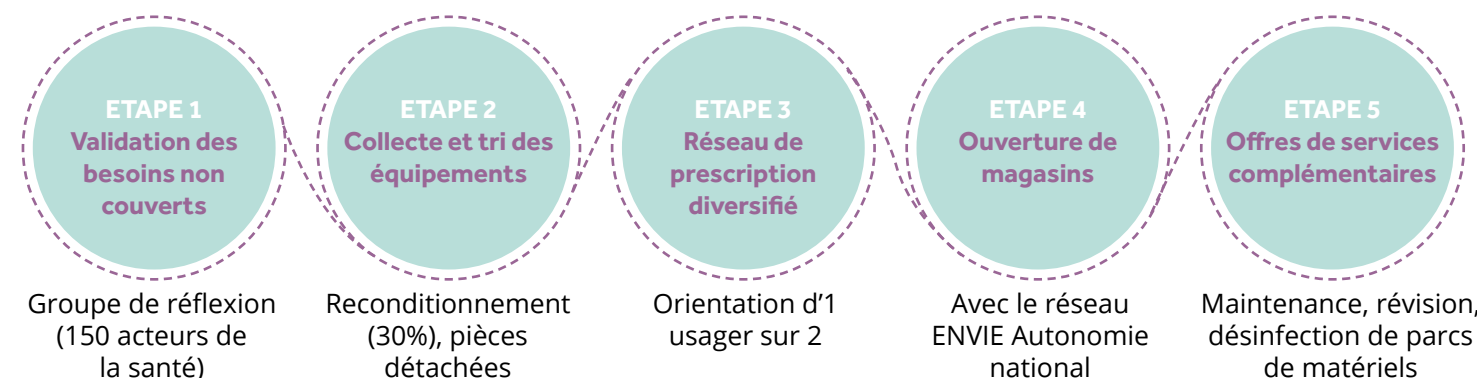
LE PARCOURS D'USAGE



LES BÉNÉFICES APPORTÉS

- Apporter des solutions sur mesure avec un coût plus faible et une simplicité d'accès
- Développement de réponses collectives en partenariat avec des acteurs « traditionnels »
- Solutions en complément du circuit classique (location courte durée, pièces de rechange ...)

PROCESSUS DE MISE EN OEUVRE



OBSTACLES SURMONTÉS

Obstacle	Comment il a été surmonté
Définir un modèle économique équilibré, autonome et pérenne	Au départ, financement par des partenaires et des subventions. Un modèle équilibré sera atteint en 5 ans (2022) grâce au développement d'une offre de service diversifiée
Se faire connaître des publics cibles, en particulier précaires et/ou vieillissants	Mise en place d'un plan de communication structuré (presse, média, bouche à oreilles, réseaux)
Avoir une offre permettant de répondre à chaque demande et faire du « sur-mesure »	Travail en réseau avec 10 autres magasins Envie Autonomie en France
Développer un modèle reconnu et conventionné	Envie Autonomie est conventionné par la CPAM sur l'ensemble des locations et réparations. Les achats de matériel devraient être conventionnés en 2021

LES PRÉ-REQUIS

- Le collectif de partenaires autour du projet (accompagnement à la structuration, formation ...)
- Le soutien du Département

LES RESSOURCES / MOYENS

- Budget : 450 000 euros / an
- 500 usagers équipés par an
- Modèle équilibré en 5 ans, avec des subventions dégressives,
- 7 ETP sur le département (1 ergothérapeute chargé du développement, 5 personnes en atelier dont 4 en parcours d'insertion socio professionnelle)

FACTEURS DE RÉUSSITE

- Le soutien reçu des différents partenaires
- Un projet social, solidaire et écologique
- Un projet de l'économie circulaire

PORTEUR DE L'INITIATIVE

LeréseauENVIE,acteurdel'Économie Sociale et Solidaire, a pour mission la requalification professionnelle et sociale d'hommes et de femmes en situation d'exclusion du monde du travail.

LES ACTEURS IMPLIQUÉS



POUR EN SAVOIR PLUS...

www.envieautonomie.org

10.

DISPOSITIF D'ACCES AUX AIDES TECHNIQUES

SON FONCTIONNEMENT

Le Dispositif d'Accès aux aides Techniques vise à prévenir le risque de perte d'autonomie, prévenir le risque de chute, favoriser l'autonomie et/ou éviter son aggravation, ainsi qu'à soulager les aidants. Il s'agit d'une prestation d'évaluation du besoin en aides techniques par un ergothérapeute, de l'accompagnement de leur prise en main (essais de matériels à domicile, dans 80% des cas lors du premier rendez-vous) et d'une assistance au montage

des demandes de financement. Une «aide technique» correspond à toute solution pouvant favoriser l'autonomie et la sécurité au quotidien du senior et qui n'est pas fixée au bâti du domicile. Il s'écoule en moyenne 60 jours entre le signalement et la mise en place des aides techniques à domicile. Le dispositif cible les seniors en prévention (amélioration du confort de vie) ou en début de perte d'autonomie (GIR 3 à 6).

LE PUBLIC CIBLE



Personnes de + de 60 ans

« J'ai pu tester directement chez moi différentes solutions pour continuer à cuisiner de manière autonome et voir si elles me convenaient avant de les acheter »

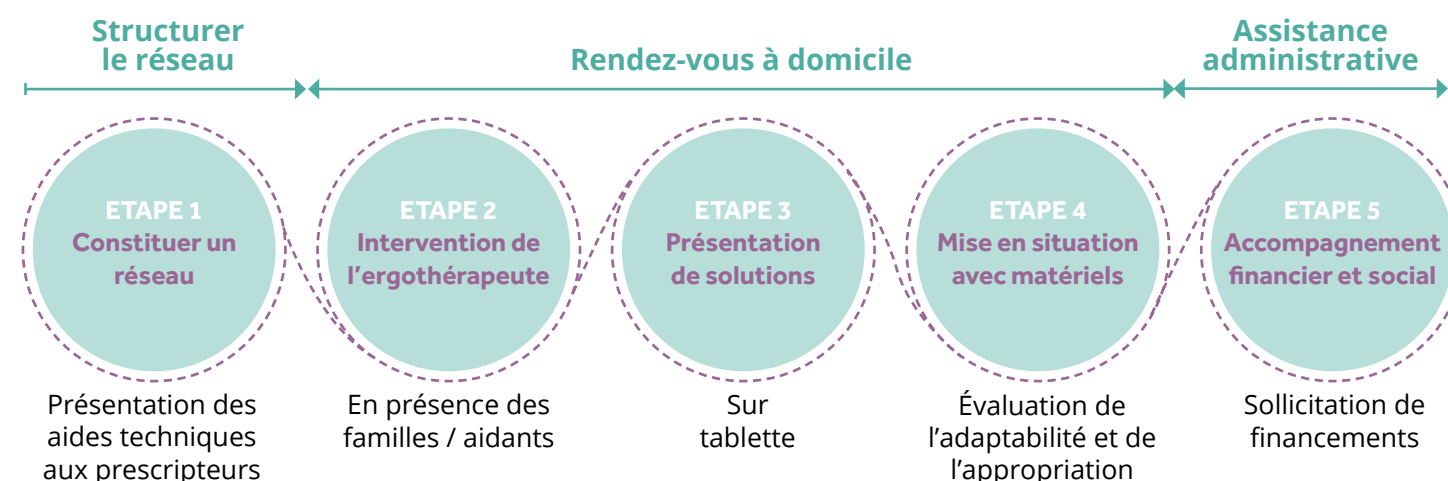
LE PARCOURS D'USAGE



LES BÉNÉFICES APPORTÉS

- Une recherche de solution personnalisée réalisée par un ergothérapeute qualifié
- Un test des aides techniques à domicile avant l'achat, ainsi qu'une prise en main du matériel
- Un accès aux financements facilités

PROCESSUS DE MISE EN OEUVRE



OBSTACLES SURMONTÉS

Obstacle	Comment il a été surmonté
Répondre aux sollicitations des publics non orientés par des prescripteurs	Une orientation est nécessaire pour bénéficier d'une évaluation à domicile. Pour tous les publics, un centre d'information sur les aides technique a été mis en place
Arriver à absorber les pics d'activités (jusqu'à 140 dossiers par mois)	Réalisation d'essais à domicile lors du 1er rendez-vous pour tenir les délais de réponse grâce à un véhicule utilitaire transportant des aides techniques de test
Positionnement du dispositif en intermédiation avec les acteurs privés	Négociation avec les caisses (mutuelles, complémentaires retraites ...) pour officialiser ce rôle et pouvoir monter des dossiers d'aides pour les bénéficiaires du dispositif
Réaliser un accompagnement complet (aide technique + aménagement du domicile)	Dans 50% des dossiers, un besoin en aménagement du logement a été identifié en complément de la proposition d'aide technique

LES PRÉ-REQUIS

- La motivation des seniors

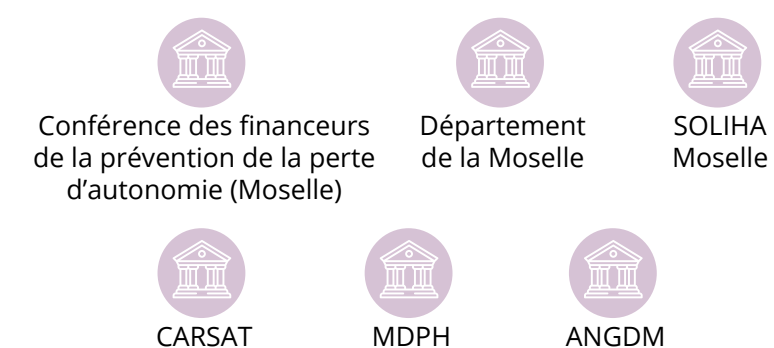
LES RESSOURCES / MOYENS

- 2,5 ergothérapeutes
- 250 000 euros HT de budget sur 18 mois pour 750 dossiers
- Financements publics - Coût moyen par dossier : 330 euros

FACTEURS DE RÉUSSITE

- Un réseau de prescripteurs solide
- Des parcours d'orientation des seniors simples
- Des tests en situation

LES ACTEURS IMPLIQUÉS



PORTEUR DE L'INITIATIVE

Association Fondation Bompard – CICAT Lorraine

POUR EN SAVOIR PLUS...

www.fondation-bompard.asso.fr/

11.

LE BUS DE L'AUTONOMIE

SON FONCTIONNEMENT

Le bus de l'Autonomie est un outil de prévention et d'information en direction des jeunes seniors, avant que les premières difficultés n'apparaissent. Le bus se rend auprès des habitants afin de sensibiliser les personnes retraitées, handicapées et leurs proches aux aménagements qu'il est possible de réaliser dans son logement afin de l'adapter à l'avancée en âge. Aménagé comme un appartement, il présente différentes aides techniques et adaptations de

l'habitat (notamment salle de bain/douche, cuisine, wc ...) destinées à sécuriser la vie quotidienne. Des professionnels sont présents dans le bus pour informer le public sur les innovations technologiques et les aides financières mobilisables. Cet outil est mis à la disposition des communes et de l'ensemble des partenaires qui souhaitent le mobiliser. Des dispositifs similaires existent en Gironde et en Haute-Marne.

LE PUBLIC CIBLE



Seniors de + de 60 ans autonomes



Aidants

« Le bus est venu dans ma commune. J'ai pu voir et tester des aménagements pour ma salle de bain. Cela m'a donné des idées, il ne me reste plus qu'à les mettre en œuvre ! »

LE PARCOURS D'USAGE

1 Identification d'un événement organisé autour du Bus



Flyers, réseaux sociaux...

2 Visite du bus

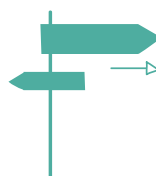


Mise en avant de produits et d'usages

3 Conseils individualisés par un ergothérapeute



4 Informations et orientation vers des partenaires /dispositifs

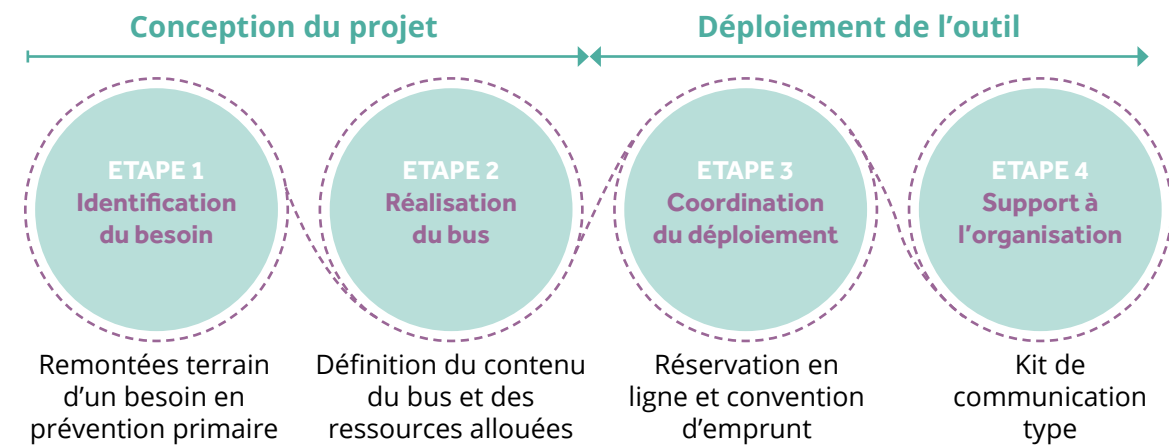


Aides financières mobilisables...

LES BÉNÉFICES APPORTÉS

- Une sensibilisation des seniors le plus tôt possible permettant une anticipation des aménagements
- Un outil de démonstration itinérant qui « va vers les gens »

PROCESSUS DE MISE EN OEUVRE



OBSTACLES SURMONTÉS

Obstacle	Comment il a été surmonté
Le coût de l'animation et les difficultés logistiques pour faire venir le bus sur les territoires	Emprunt à titre gratuit d'un bus pouvant être conduit avec un permis classique
L'espace restreint à l'intérieur du bus	Mise en place de barnum à l'extérieur du bus avec une zone d'accueil qui permet également l'exposition d'aides techniques complémentaires
Le coût du dispositif	Réutilisation d'un véhicule non utilisé et prise en charge de l'aménagement du bus par un partenaire technique (Saint-Gobain)
La garantie d'un niveau équivalent d'information quel que soit le territoire d'intervention	Mise à disposition d'une animatrice spécialisée par le Département et obligation pour l'emprunteur de garantir la présence d'un ergothérapeute durant l'animation

LES PRÉ-REQUIS

- Une volonté politique
- Un besoin identifié
- L'aménagement du bus pris en charge par un partenaire

LES RESSOURCES / MOYENS

- Montage : 0,1 ETP
- Fonctionnement : 0,5 ETP

FACTEURS DE RÉUSSITE

- Un support d'animation facilement mobilisable
- Un lieu pour découvrir des solutions techniques pour tous les lieux de vie
- L'optimisation du budget (réutilisation d'un véhicule ...)
- La présence de professionnels dans le bus (ergothérapeutes et animatrice CLIC)
- Un panel d'aides techniques en exposition à l'extérieur du bus

LES ACTEURS IMPLIQUÉS



PORTEUR DE L'INITIATIVE

Département de Meurthe et Moselle

POUR EN SAVOIR PLUS...
busautonomie@departement54.fr
www.meurthe-et-moselle.fr

12.

LA CHARTE « BIEN VIEILLIR A DOMICILE »

SON FONCTIONNEMENT

Afin de répondre à une demande croissante d'adaptation des logements au vieillissement de la population, la démarche partenariale « Bien Vieillir à Domicile » a été mise en place sur le territoire de Briey en Meurthe-et-Moselle afin de sensibiliser les professionnels du bâtiment à ces enjeux. En complément de Guides à destination des professionnels et de fiches d'information pour les usagers, une Charte a été conçue par 15 partenaires

du territoire. Les professionnels locaux du bâtiment intégrant cette Charte s'engagent à se former sur ces enjeux afin de mieux accompagner les seniors du territoire. Ils sont alors référencés dans une liste de professionnels transmise à la demande aux seniors, disponible sur le site internet du Département et relayée largement par différents prescripteurs. Cette action constitue un partenariat « gagnant-gagnant » pour l'ensemble des parties prenantes.

LE PUBLIC CIBLE



Seniors souhaitant adapter leur logement



Professionnels du bâtiment

« En choisissant un artisan signataire de la Charte, j'ai rencontré un professionnel formé qui m'a aidé à adapter le logement de mes parents à leurs besoins »

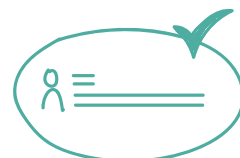
LE PARCOURS D'USAGE

1 Transmission de la liste d'artisans locaux formés



Site web ou prescripteurs

2 Choix d'un artisan dans la liste



3 Réalisation des travaux



4 Identification par l'artisan de besoins annexes



Fiche alerte transmise au Département

LES BÉNÉFICES APPORTÉS

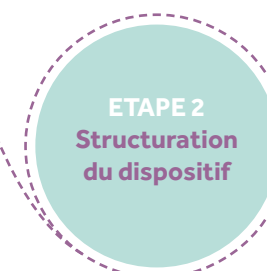
- Favoriser le maintien à domicile à travers l'aménagement des logements
- Donner accès à une liste d'artisans formés à l'adaptation des logements à la perte d'autonomie
- Valoriser les professionnels locaux, développer l'activité et pérenniser des emplois

PROCESSUS DE MISE EN OEUVRE



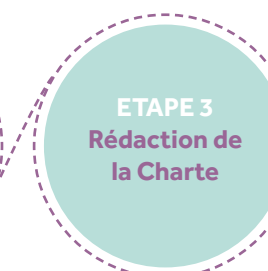
ETAPE 1
Identification d'un besoin terrain

Démarche globale « Bien vieillir à domicile »



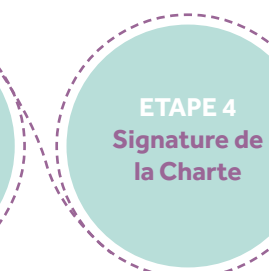
ETAPE 2
Structuration du dispositif

Avec les partenaires & les formateurs



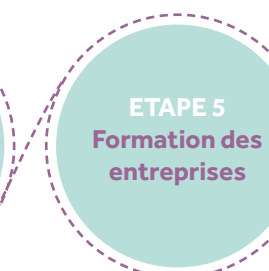
ETAPE 3
Rédaction de la Charte

En collaboration avec les partenaires



ETAPE 4
Signature de la Charte

Promotion de la Charte auprès des entreprises



ETAPE 5
Formation des entreprises

12 mois maximum après la signature

OBSTACLES SURMONTÉS

Obstacle

Comment il a été surmonté

Permettre juridiquement à des entreprises d'intégrer la Charte Bien Vieillir au fil de l'eau	Chaque nouvelle signature d'entreprise fait l'objet d'une annexe complémentaire à la Charte
Maintenir la mobilisation des partenaires dans la durée autour de la Charte	Un comité de suivi annuel est organisé avec les signataires de la Charte afin de dresser un bilan qualitatif et quantitatif de l'action
Sensibiliser et mobiliser de nouvelles entreprises du bâtiment sur le territoire	Réalisation de vidéos courtes (1 à 2 minutes) pour sensibiliser les professionnels du bâtiment aux enjeux de la perte d'autonomie lors de réunions de sensibilisation (3 à 4 par an)

LES PRÉ-REQUIS

- Avoir un référent minimum sur la Charte
- Fédérer les partenaires autour du projet

LES RESSOURCES / MOYENS

- 0,5 ETP
- 20 entreprises signataires à ce jour

FACTEURS DE RÉUSSITE

- Bien définir les objectifs de chaque partenaire
- Mettre en place un comité de suivi annuel
- Tenir à jour la liste des entreprises formées
- Communiquer largement cette liste
- Repérer les publics cibles

LES ACTEURS IMPLIQUÉS

Le Département de Meurthe-et-Moselle

Intercommunalités des territoires de Longwy et Briey

La Caisse de l'assurance retraite et de la santé au travail Nord-Est (CARSAT)

CDCA 54

CAPEB 54

FDBTP 54

MDPH 54

Associations et organismes à but non lucratif

PORTEUR DE L'INITIATIVE

Département de Meurthe-et-Moselle

POUR EN SAVOIR PLUS...

BVAD@departement54.fr
www.meurthe-et-moselle.fr

1 TOIT 2 ÂGES



Wallonie



DESSCRIPTIF

Association spécialisée dans le logement et la cohabitation Intergénérationnelle dont l'objectif est de rompre la solitude des personnes âgées et de faciliter l'accès au logement pour les étudiants et les jeunes travailleurs. Ils proposent des formules avec ou sans engagement de réalisation de services par le jeune hébergé.



EN SAVOIR +

www.1toit2ages.be

PRIME À L'ADAPTATION DU LOGEMENT



Wallonie



DESSCRIPTIF

La Province de Luxembourg octroie une prime au demandeur qui effectue des travaux dans sa résidence principale en vue de l'adapter à la perte d'autonomie d'une personne âgée (65 ans et plus). Les aménagements ou pose d'équipements éligibles visent à apporter une amélioration durable indispensable à l'accueil permanent du bénéficiaire.



EN SAVOIR +

www.province.luxembourg.be

BEIENHAUS ASBL



Luxembourg



DESSCRIPTIF

Créée en 2019, l'association a comme objectifs l'information et la promotion de l'habitat participatif pour les personnes âgées de 50 ans et plus. Elle organise des réunions d'informations, des voyages découverte, des workshops... Elle répond à un besoin des seniors de trouver d'autres solutions d'habitat en dehors des formes « classiques ».



EN SAVOIR +

www.beienhaus.lu

LES RÉSIDENCES ACCOMPAGNÉES



Meurthe-et-Moselle



DESSCRIPTIF

Les résidences accompagnées sont une offre d'habitat complète et multi partenariale proposant une alternative entre l'hébergement des personnes âgées en établissement et le domicile. Elles visent des personnes âgées et des personnes handicapées vieillissantes capables de prendre en charge leur vie quotidienne.



EN SAVOIR +

www.meurthe-et-moselle.fr

ADAPT'ENLOC



Bas-Rhin



DESSCRIPTIF

Adapt'EnLoc propose des solutions d'aménagements du logement réversibles et réutilisables avec des loyers modérés. Ce dispositif vise les personnes en précarité financière ou ayant des difficultés techniques d'aménagement ne permettant pas une adaptation classique du logement.



EN SAVOIR +

www.bas-rhin.fr/

DIE WOHNEREI KUSEL



Rhénanie Palatinat



DESSCRIPTIF

Ce projet d'habitat partagé s'adresse à toutes les générations : jeunes familles avec enfants, couples, parents isolés, célibataires, personnes âgées et vieillissantes. Il s'agit d'un ensemble d'habitations dans lequel les gens s'entraident et se soutiennent mutuellement dans la vie quotidienne. La construction est économe en ressources et proche de la nature. Les coûts sont partagés.



EN SAVOIR +

www.die-wohnerei.jimdofree.com/

GALIA E. V



Sarre



DESSCRIPTIF

Des communautés intergénérationnelles se rassemblent autour d'un projet d'habitat partagé. L'association Galia e.V. promeut cette forme d'habitat depuis 10 ans et a accompagné avec succès la création de 3 communautés. Chacun vit dans son propre appartement, autodéterminé et responsable, mais les habitants partagent une salle commune ainsi que des activités.



EN SAVOIR +

www.galiasaar.de/

APPARTEMENT TÉMOIN DU RÉSEAU DOMOTIQUE AAL (AMBIENT ASSISTED LIVING)



Sarre



DESSCRIPTIF

Un appartement témoin de 100 m2 est dédié à la démonstration de solutions d'assistance à l'autonomie à domicile pour tous les groupes d'âge et toutes les situations de vie. Le réseau partenarial AAL (Ambient Assisted Living) propose dans ce cadre un conseil et une orientation vers les technologies et les services qui facilitent la vie quotidienne.



EN SAVOIR +

www.aal-in.de/aal-musterwohnung/

VILLAGE SENIOR DE KIRKEL



Sarre



DESSCRIPTIF

Cet ensemble résidentiel propose des appartements confortables et accessibles aux personnes à mobilité réduite, associés à des services de ménage, de conciergerie et d'accompagnement social. Une offre de service optionnelle est proposée (portage de repas, téléassistance) et un espace de convivialité permet de se réunir. Un accueil de jour de 15 places y est adossé.



EN SAVOIR +

www.asb-saarland.de/unsere-angebote/asb-seniorendorf-kirkel

Accompagner les seniors dans les méandres des outils de communication, c'est valoriser l'importance d'un accès des aînés aux informations qu'ils souhaitent et dont ils ont besoin. C'est également favoriser l'appropriation et l'utilisation par tous des nouveaux outils et moyens de communication.

Information et communication

13. GOÛTER-TABLETTE

SON FONCTIONNEMENT

Dans le cadre du projet Onlinerland Saar, visant à réduire la fracture numérique, un large catalogue de cours est proposé pour faciliter l'appropriation du numérique par les habitants qui en sont éloignés, et en priorité les seniors (350 cours par an, 85 000 participants depuis le lancement en 2005). Le principe du «goûter-tablette» est un cours de découverte de la tablette et de ses principaux usages utiles aux seniors (pour communiquer, faire des achats, réserver des transports). Un acteur local (municipal, associatif,

établissement social...) peut réserver un cours gratuitement auprès du bureau central. Les seniors sont accompagnés pour faire leurs premiers pas sur Internet et reçoivent des conseils pratiques pour se repérer dans le monde des applications mobiles. Une brochure pédagogique est remise aux participants. Ils sont invités à découvrir progressivement toutes les possibilités d'Internet en puisant dans le large catalogue de cours proposé.

LE PUBLIC CIBLE



Grands débutants



Personnes de + de 60 ans

« La convivialité du goûter, le lieu près de chez moi, cela m'a aidée à dépasser l'appréhension ! »

LE PARCOURS D'USAGE

1 Repérage de l'offre



Bouche-à-oreille, affichage
Planning des cours

2 Inscription auprès du porteur local



Par téléphone ou mail

3 Participation au cours débutant



Sur place ou à distance

4 Découverte du reste du catalogue

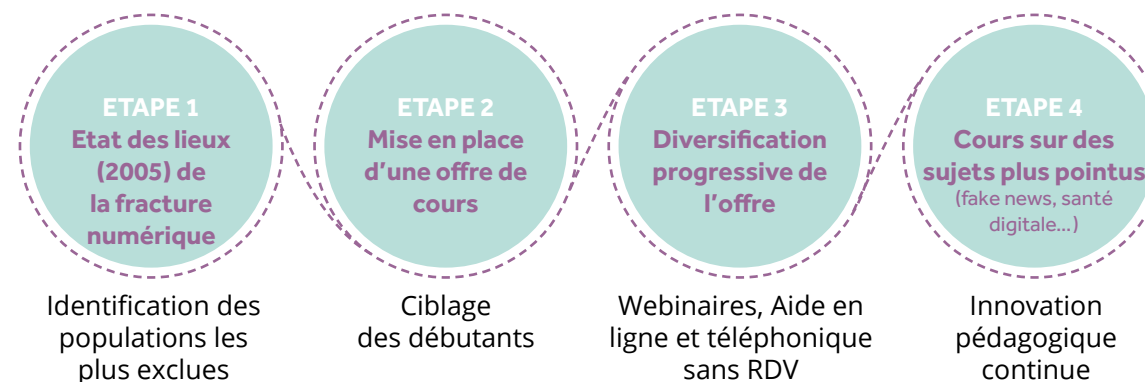


Cours débutants, cours avancés, offre d'appui sans RDV

LES BÉNÉFICES APPORTÉS

- Familiarisation avec les outils numériques en toute sécurité
- Une participation sociale et citoyenne à part entière à l'ère du numérique
- Un dépassement des peurs qui freinent l'usage des outils digitaux
- Plus de capacité à communiquer : plus de liens sociaux

PROCESSUS DE MISE EN OEUVRE



OBSTACLES SURMONTÉS

Obstacle	Comment il a été surmonté
Méfiance du public cible	Créer une atmosphère chaleureuse et conviviale Proposer un accompagnement individualisé lors du premier contact pour lever les inhibitions
Manque de visibilité de l'offre	Appui sur des acteurs locaux qui relaient et organisent les cours en mobilisant les formateurs du projet

LES PRÉ-REQUIS

- Une volonté politique de favoriser l'accès au numérique
- Un réseau de relais locaux

LES RESSOURCES / MOYENS

- 2 salles de formation avec 21 tablettes chacune
- Honoraires des formateurs
- Routeur mobile
- Vidéoprojecteur
- Un bureau central avec 4 personnes à temps partiel et une personne en renfort

FACTEURS DE RÉUSSITE

- Une équipe aimant transmettre
- Temps d'échange entre participants très apprécié
- Groupes limités à 20 pers. max.
- Expérimenter différents formats de transmission
- Des horaires adaptés au rythme des seniors

LES ACTEURS IMPLIQUÉS



PORTEUR DE L'INITIATIVE

Portage par le Réseau de médias SaarLorLux EV, en partenariat avec l'agence de régulation des médias du Land de la Sarre. Financement par la Chancellerie d'Etat et l'agence de régulation des médias de la Sarre.

POUR EN SAVOIR PLUS...

www.onlinerlandsaar.de/tablet-kurse/kurse/einsteigerkurse/

@NETTE LA TABLETTE



France



DESSCRIPTIF

Cette initiative permet aux personnes âgées et isolées de bénéficier d'un accompagnement numérique sur tablette pour communiquer avec leurs proches. Des créneaux horaires de mises à disposition de tablettes sont prévus soit dans les locaux de l'association ou à domicile, durant lesquels des bénévoles présentent l'outil et son fonctionnement aux seniors.



EN SAVOIR +

www.famillesrurales.org

S'intéresser à la participation citoyenne des aînés, c'est valoriser leur contribution à la vie de leur quartier, de leur commune, de leur territoire. C'est également mettre en avant l'ensemble des compétences pouvant être mises au service du vivre ensemble, notamment dans des actions de bénévolat ou d'engagement citoyen.

Participation citoyenne et emploi

14. CONSEILLERS SÉCURITÉ SENIORS

SON FONCTIONNEMENT

Au Luxembourg, des seniors bénévoles sont formés par la Police pour informer et sensibiliser d'autres seniors lors de conférences sur les mesures préventives à adopter pour augmenter leur sentiment de sécurité. Ces conférences se tiennent dans tout le pays à la demande de communes, de clubs seniors ou encore de maisons de retraite. Les thèmes abordés concernent le colportage, la sécurité routière, le vol à la tire, les cambriolages... Les seniors bénévoles bénéficient d'une formation continue pendant toute

la durée de leur engagement. Ils peuvent également suivre une formation spéciale sur les dangers d'Internet en partenariat avec l'association BeeSecure, devenir « Silversurfers » et animer des conférences spécifiques.

Le concept a été importé de la Sarre (Allemagne) en 2006. Sur la centaine de seniors formés depuis la création, 50 sont actifs en 2020 et donnent chaque année 30 conférences auprès d'environ 600 seniors.

LE PUBLIC CIBLE

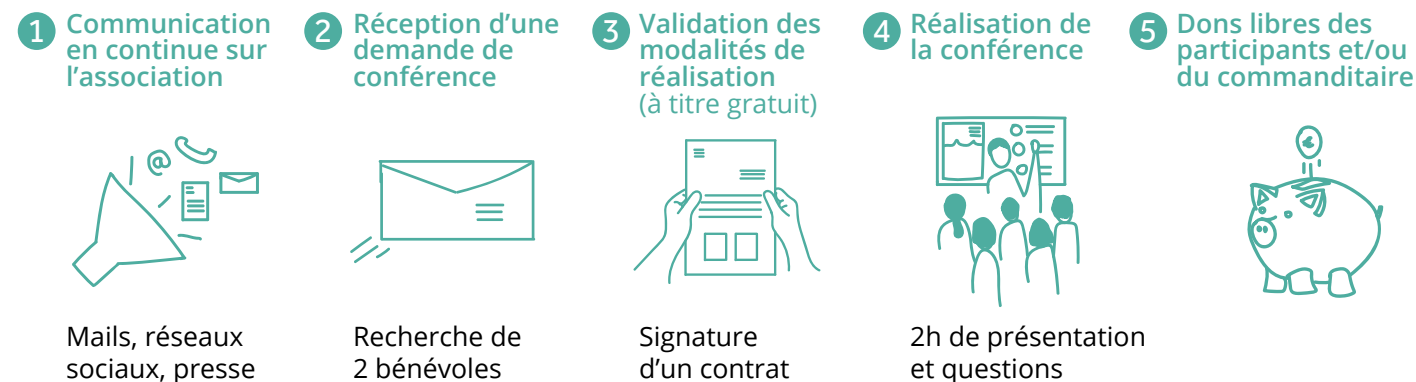


Des seniors citoyens bénévoles (minimum 55 ans)



Un public de seniors entre 60 et 85 ans

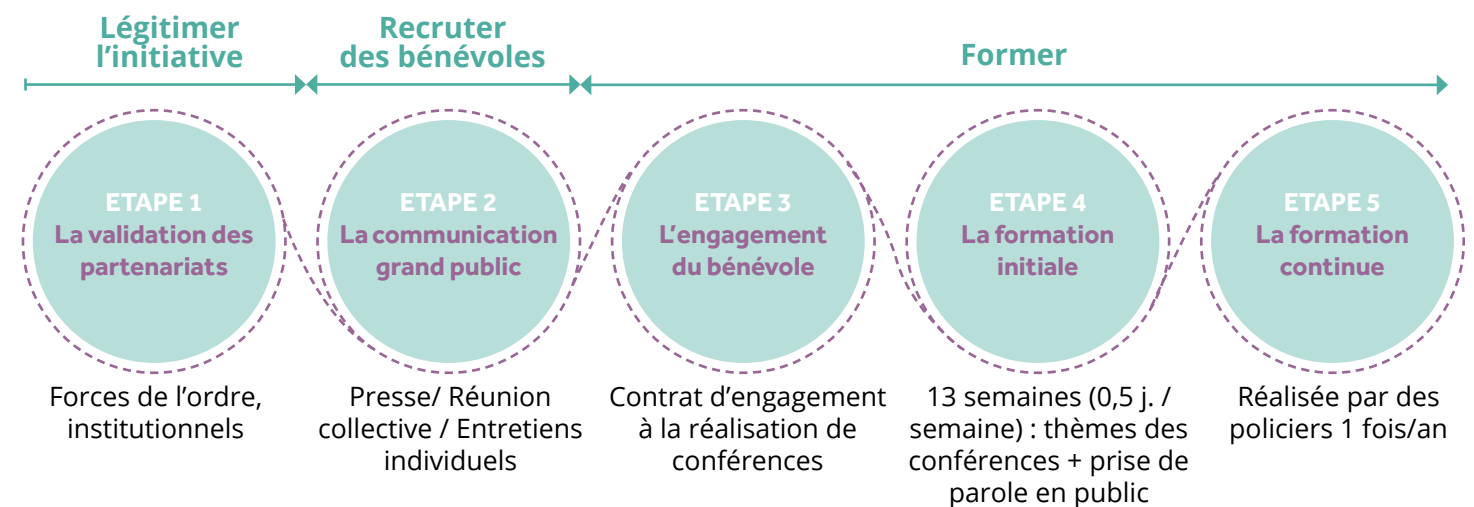
LE PARCOURS D'USAGE



LES BÉNÉFICES APPORTÉS

- La stimulation des capacités cognitives et de mémorisation des seniors
- Un sentiment d'utilité sociale renforcé
- La diminution de l'écart entre le public senior et la Police

PROCESSUS DE MISE EN OEUVRE



OBSTACLES SURMONTÉS

Obstacle	Comment il a été surmonté
Maintenir l'implication des partenaires sur la durée	La communication sur le dispositif est très importante ainsi que les relations étroites avec les partenaires afin de maintenir leur implication dans un projet bénévole
La crise sanitaire de 2020	La crise questionne le modèle et ses possibles évolutions, notamment en lien avec une évolution des comportements des seniors qui hésitent à se déplacer dans des temps collectifs

LES PRÉ-REQUIS

- Un projet soutenu par les forces de l'ordre (garants du contenu)

LES RESSOURCES / MOYENS

- Cotisation des membres (10€)
- Dons libres
- Subventions
- Budget annuel : 1 000€

FACTEURS DE RÉUSSITE

- Des seniors qui parlent aux seniors
- La communication en continue
- La cohésion des bénévoles
- L'adaptation du contenu selon la demande
- L'évaluation du dispositif

PORTEUR DE L'INITIATIVE

Association ASSB (Amicale Senioren Secherheets Beroder)

LES ACTEURS IMPLIQUÉS



POUR EN SAVOIR PLUS...

www.assb.biz
www.bee-secure.lu/fr/

15.

FORMATION DE SENIORS AU BÉNÉVOLAT

SON FONCTIONNEMENT

L'Association Régionale d'Études et d'Information des bénévoles pour les Personnes Agées ou Handicapées (AREIPAH) a pour but de stimuler le bénévolat en direction des personnes âgées et handicapées et de promouvoir leur formation dans une logique de prévention de la santé physique et psychique et de maintien du lien social. En 16 ans d'existence, l'association a dispensé des formations gratuites auprès de plus de 7 000 stagiaires bénévoles alsaciens. L'objectif de l'association est de renforcer la confiance

et les compétences des bénévoles qui accompagnent des aînés à leur domicile, qui animent des groupes de seniors ou qui interviennent dans des résidences, des accueils de jour et des EHPAD. Depuis 2020, l'association forme également à distance des jeunes bénévoles qui réalisent des appels de convivialité. L'association dispose ainsi d'un catalogue de près d'une centaine de formations, actualisé et co-construit avec les partenaires chaque année.

LE PUBLIC CIBLE



Bénévoles retraités



Jeunes bénévoles

« Les formations de l'AREIPAH m'ont permis de prendre confiance en moi, développer de nouvelles compétences pendant ma retraite et trouver ma place comme bénévole »

LE PARCOURS D'USAGE

1 Les bénévoles se rapprochent de l'association



2 Ils choisissent la formation dans le catalogue



+ 100 formations disponibles

3 Ils réalisent la formation (maximum 12 places)

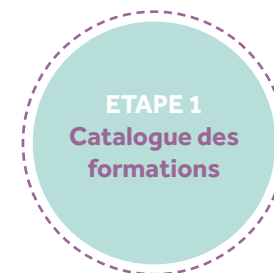


En présentiel ou à distance

LES BÉNÉFICES APPORTÉS

- Donner aux bénévoles le sentiment de faire changer et évoluer les actions de leur association
- Faire monter en compétence les bénévoles et favoriser leur épanouissement personnel
- Démultiplier l'action (1 bénévole = plusieurs personnes âgées touchées)

PROCESSUS DE MISE EN OEUVRE



ÉTAPE 1
Catalogue des formations

Défini avec les bénévoles et les associations



ÉTAPE 2
Recrutement des experts

25 formateurs interviennent dans l'association



ÉTAPE 3
Communication

Réseaux sociaux et prescripteurs



ÉTAPE 4
Recherche des lieux de formation

Partenariats à titre gratuit



ÉTAPE 5
Réalisation des formations

OBSTACLES SURMONTÉS

Obstacle

Comment il a été surmonté

Lever les freins d'accès aux formations par des bénévoles retraités	Tenir compte du rythme de vie des seniors (éviter le mercredi), des locaux accessibles, des lieux de stationnement à proximité, prévenir quand le repas est tiré du sac...
Trouver le bon expert pour animer des formations en direction des seniors	Proposer des formations interactives, qui ne soient pas scolaires, s'appuyer sur les expériences de vie et de bénévolat précédentes de chacun, proposer des débats...
Intégrer les enjeux liés à la crise sanitaire	En 2020, formation de 80 bénévoles aux appels de convivialité. Création de formations en ligne et ouverture à des bénévoles sur toute la France et les DOM TOM

LES PRÉ-REQUIS

- Avoir des bénévoles
- Lever les freins à la formation auprès des seniors
- Sensibiliser aux bénéfices de l'apprentissage tout au long de la vie

LES RESSOURCES / MOYENS

- Budget : 50 000 euros/an
- Financements : subventions publiques
- Moyens : 1 secrétaire 20h/semaine, salaires des formateurs
- 560 seniors formés/an

FACTEURS DE RÉUSSITE

- Partir des besoins des bénévoles
- Maintenir un contact permanent avec le terrain
- Recruter des formateurs de qualité
- Prévoir des temps d'échanges informels
- Communiquer tout le temps

LES ACTEURS IMPLIQUÉS

Partenaires financeurs (villes, conférences des financeurs de la prévention de la perte d'autonomie 67/ 68, AG2R, CARSAT et le FDVA, Fondation Alliance)

Partenaires prescripteurs (associations, structures hôpitaux paroisses...)

Partenaires d'organisation (villes, associations)

PORTEUR DE L'INITIATIVE

L'Association Régionale d'Études et d'Information des bénévoles pour les Personnes Agées ou Handicapées (AREIPAH)

POUR EN SAVOIR PLUS...

www.areipah.e-monsite.com

FORUM DU 3E ÂGE



Luxembourg



DESSCRIPTIF

Le forum du 3ième âge est un événement annuel d'échange de bonnes pratiques destiné aux commissions du 3e âge des communes luxembourgeoises. Cet événement soutient les acteurs locaux dans la mise en œuvre de leur politique en faveur des personnes âgées et il présente également des bonnes pratiques nationales et européennes.



EN SAVOIR +

www.mfamigr.gouvernement.lu

L'ACADÉMIE SENIORS



Luxembourg



DESSCRIPTIF

L'académie senior a pour objectif de développer l'apprentissage tout au long de la vie auprès des personnes au seuil de la retraite ou déjà sorties de la vie active, grâce un programme diversifié de séminaires, de formations et de manifestations. Elle offre également la possibilité de développer une activité bénévole qualifiée.



EN SAVOIR +

www.rbs.lu

CONSEILLER SÉCURITÉ SENIOR



Sarre



DESSCRIPTIF

Les conseillers à la sécurité des personnes âgées sont des bénévoles qui soutiennent la Police dans sa tâche de prévention de la criminalité et fournissent des informations sur les dangers et les risques, mais aussi sur les mesures préventives. Ils diffusent leurs connaissances sur la prévention auprès de leurs amis et de leurs parents, ainsi que par l'intermédiaire de groupes, d'associations et d'organisations de seniors.



EN SAVOIR +

www.pro-ehrenamt.de/qualifizierung/seniorensicherheits-beraterinnen/

Conclusion

Ce travail de référencement des bonnes pratiques est une première étape. La poursuite de l'état de l'art sera réalisée en 2021, sous la forme d'un vadémécum sur la prise en charge des personnes âgées et d'une infographie. Ces données seront utiles à tous ceux qui s'intéressent aux questions d'autonomie des personnes âgées et de bien-vieillir.

Elles nous permettront également, en tant que partenaires du projet, de réaliser les autres actions de Senior Activ' sur des bases solides (voir www.senioractiv.eu pour un aperçu).

Nous tenons à remercier le programme INTERREG VA Grande Région, qui soutient le projet Senior Activ'. Ce programme de financement s'étend sur un territoire transfrontalier multilingue, composé du Grand-Duché de Luxembourg, de l'ex-région Lorraine, de la Sarre et la Rhénanie-Palatinat, ainsi que de la Wallonie. Par le biais des coopérations transfrontalières soutenues, il vise à renforcer la cohésion territoriale, sociale et économique de l'espace grand-régional en réduisant les effets négatifs des frontières.

Enfin, nous formons le vœu que ces bonnes pratiques permettront aux acteurs concernés par les thématiques liées au bien-vieillir de s'auto-évaluer dans leurs pratiques quotidiennes et de trouver, par cette lecture, une source d'inspiration pour se perfectionner.

Credits

© monkeybusinessimages
© Ridofranz
© Horsche
© Prostock-Studio
© Rawpixel
© Chatchai Limjareon
© KatarzynaBialasiewicz
© Stanislav Ostranitsa
© Halfpoint
© Inside Creative House
© bluecinema
© Skynesher



PARTENAIRES FINANCIERS



PARTENAIRES MÉTHODOLOGIQUES



A close-up, side-profile shot of a person with long brown hair tied in a ponytail with a black scrunchie. They are wearing a blue short-sleeved uniform shirt with white piping along the collar and sleeve cuffs. The image has a semi-transparent dark blue overlay. In the lower-left area, there is a white logo that reads 'SENIOR' in a bold sans-serif font inside a small rectangle, with 'Activ' in a script font below it, all enclosed within a partial circular arc.

SENIOR
Activ